

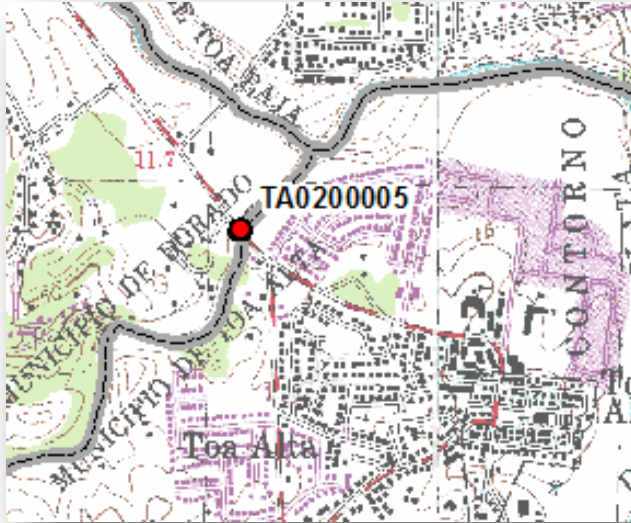
RESUMEN ARQUEOLÓGICO DEL MUNICIPIO DE TOA ALTA

El municipio de Toa Alta se compone por los barrios Contorno, Galateo, Mucarabones, Ortiz, Piñas, Quebrada Arenas, Quebrada Cruz y Río Lajas. El pueblo colinda por el sur con Naranjito, el norte con Dorado y Toa Baja, por el oeste con Vega Alta y Corozal y al este con Bayamón. A diferencia de otros municipios, al presente Toa Alta tiene poca cantidad de yacimientos e investigaciones arqueológicas en su territorio. Originalmente solo cuatro sitios estaban reportados en el registro arqueológico de la Oficina Estatal de Conservación Histórica, después de la revisión de documentos e informes se logró documentar seis recursos arqueológicos-históricos adicionales. De estos diez sitios reportados solo tres son yacimientos precolombinos; dos concheros (multicomponentes, histórico-colonial) y un residuario, asociados al período Agro-alfarero II. El resto de los recursos son de carácter histórico, específicamente del siglo XX, y son los puentes Puente de Toa Alta (TA0200002) y el Puente Río Lajas (TA0200005), la Escuela José Pablo Morales (TA0200004) y el Molino de Río Lajas (TA0200003). Por su parte, la Iglesia San Fernando y La Concepción (TA0200001) se remonta al siglo XVIII y al XIX.

Listado de Sitios Arqueológicos en el Municipio de Toa Alta

TAG*	Nombre del Sitio
TA0100001	Site 6-2
TA0100002	Site 6-3
TA0100003	Site 6-4
TA0100004	TA-4
TA0100005	El Cacique
TA0200001	Iglesia San Fernando y La Concepción
TA0200002	Puente de Toa Alta
TA0200003	Molino Río Lajas
TA0200004	Escuela José Pablo Morales School
TA0200005	Puente Río Lajas

* TAG es el código de recurso utilizado por la Oficina Estatal de Conservación Histórica.



TA0200005 Puente Río Lajas

Bo. Contorno

Localizado en la carretera PR-165, km 11.3 la estructura histórica unía a Toa Alta y a Dorado cruzando por el Río La Plata. Originalmente construido en madera en 1907, se sustituyó por el existente hacia 1920. Este puente se construyó de vigas de acero sobre estribos de mampostería rectangular. Fue documentado por Mojica, Rodríguez y Pumarada quienes informan que era común construir puentes provisionales en madera para finales del siglo XIX y principios del siglo XX.

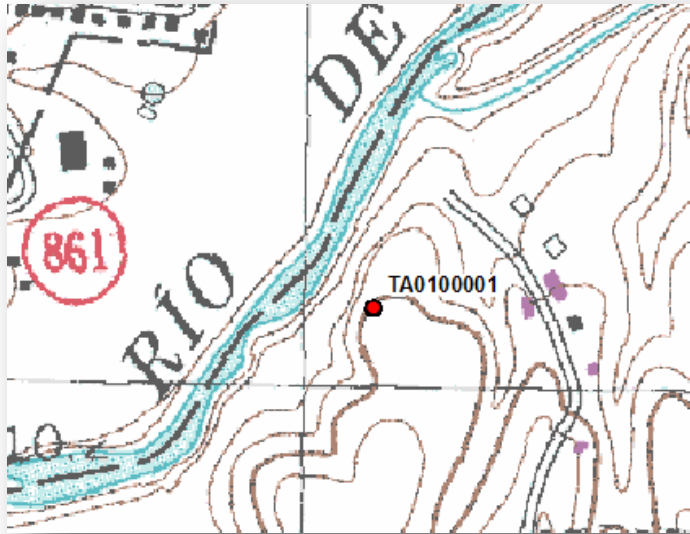


TA0200001

Iglesia San Fernando y La Concepción

Bo. Pueblo

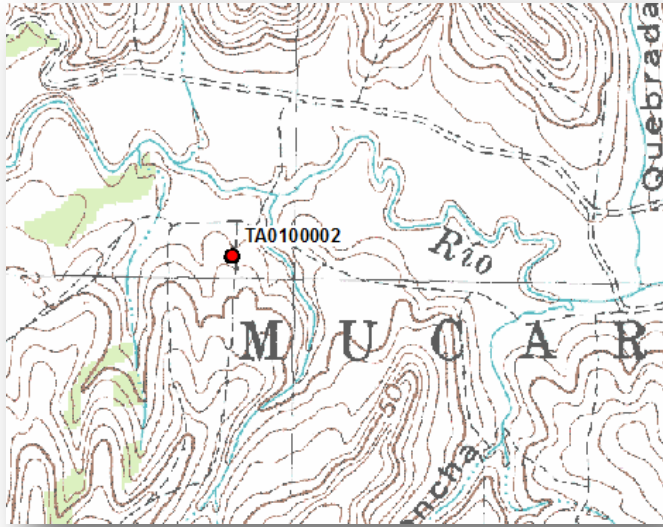
Localizada en el barrio Contorno, calle Ponce de León, en la plaza del pueblo de Toa Alta la Iglesia tuvo un periodo de construcción de alrededor de noventa años (1752-1826). La construcción continúa siendo la original y es ejemplo de muchas iglesias construidas en la Isla para los siglos XVIII y XIX de un solo pasillo y bóvedas de cañón. Según lo documentado ésta bóveda es la más grande de su tipo en Puerto Rico. Esta propiedad fue incluida en el Registro Nacional de Lugares Históricos.



TA0100001 Site 6-2

Bo. Mucarabones

Se trata de un yacimiento multicomponente localizado entre los ríos La Plata y Bucarabones. Se considera conchero y residuario pre colombino e histórico. Fue investigado en 1985 por Koski-Karell y L. Ortíz quienes informaron que el material era abundante y extenso, e incluía concha, caracol y cerámica colonia e prehistórica. Este sitio se asocia al período Agro-alfarero II (ca. 600DC – 1200DC) y Agro-alfarero III (ca. 1200DC – 1500DC) debido a que la cerámica que se encontró pertenecían a los estilos Ostiones y Chicoide.

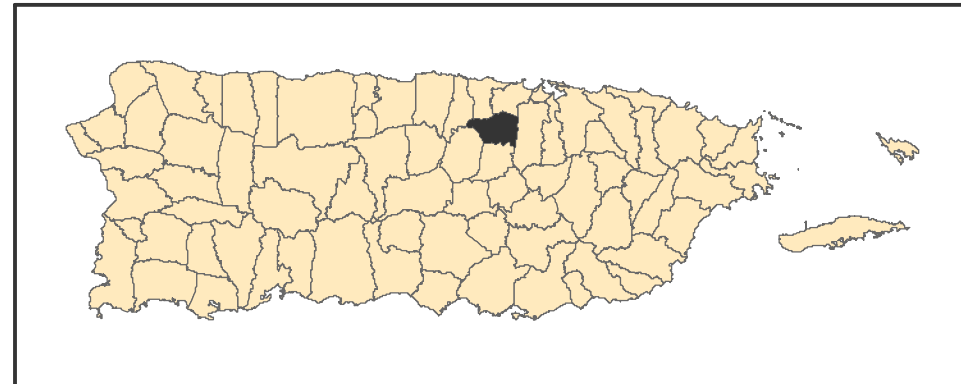
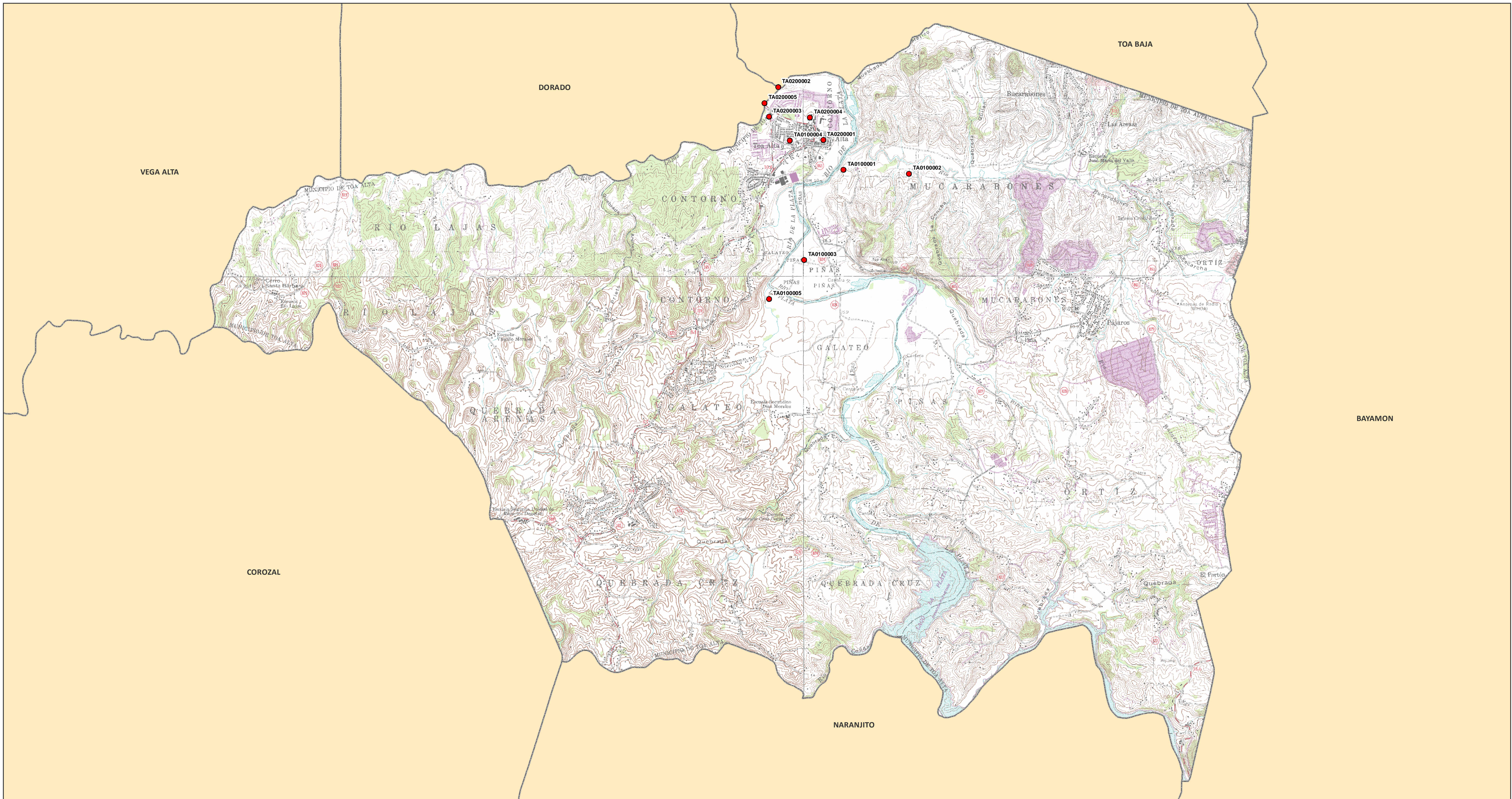


TA0100002 Site 6-3

Bo. Mucarabones

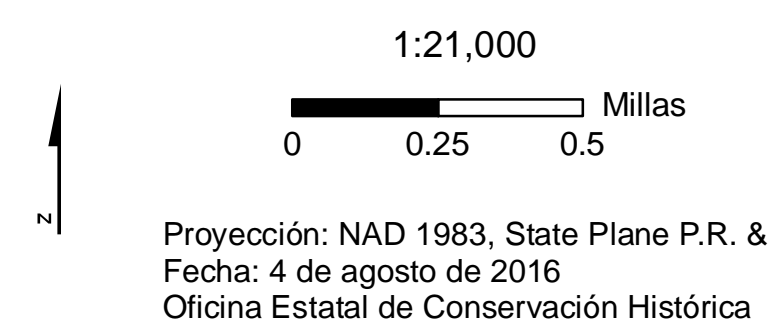
Documentado por primera vez por Koski-Karell y L. Ortíz en 1985, al igual que el sitio 6-2, este se considera como un yacimiento multicomponente importante. Se asocia a los períodos Agro alfareros II y III (c. 600DC – 1200DC y 1200DC – 1500DC), ya que mucha de la cerámica prehistórica que se encontró es de estilo Ostiones y Chicoide. Sin embargo, no se ha llevado una investigación luego de este primer reconocimiento.

Sitios Arqueológicos, Municipio de Toa Alta

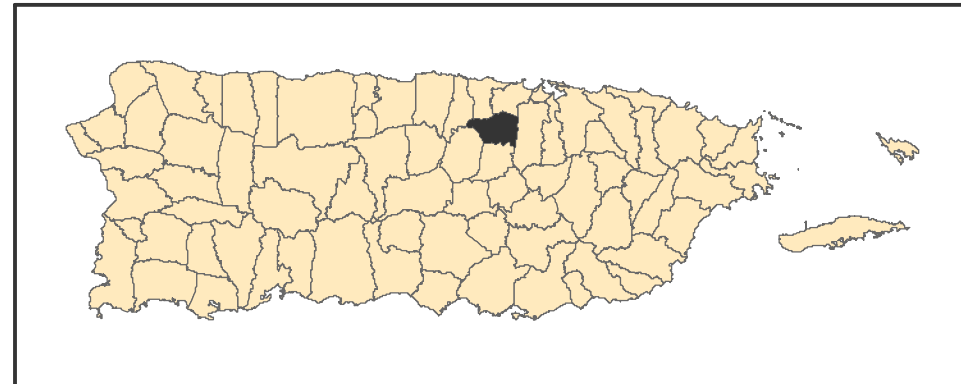
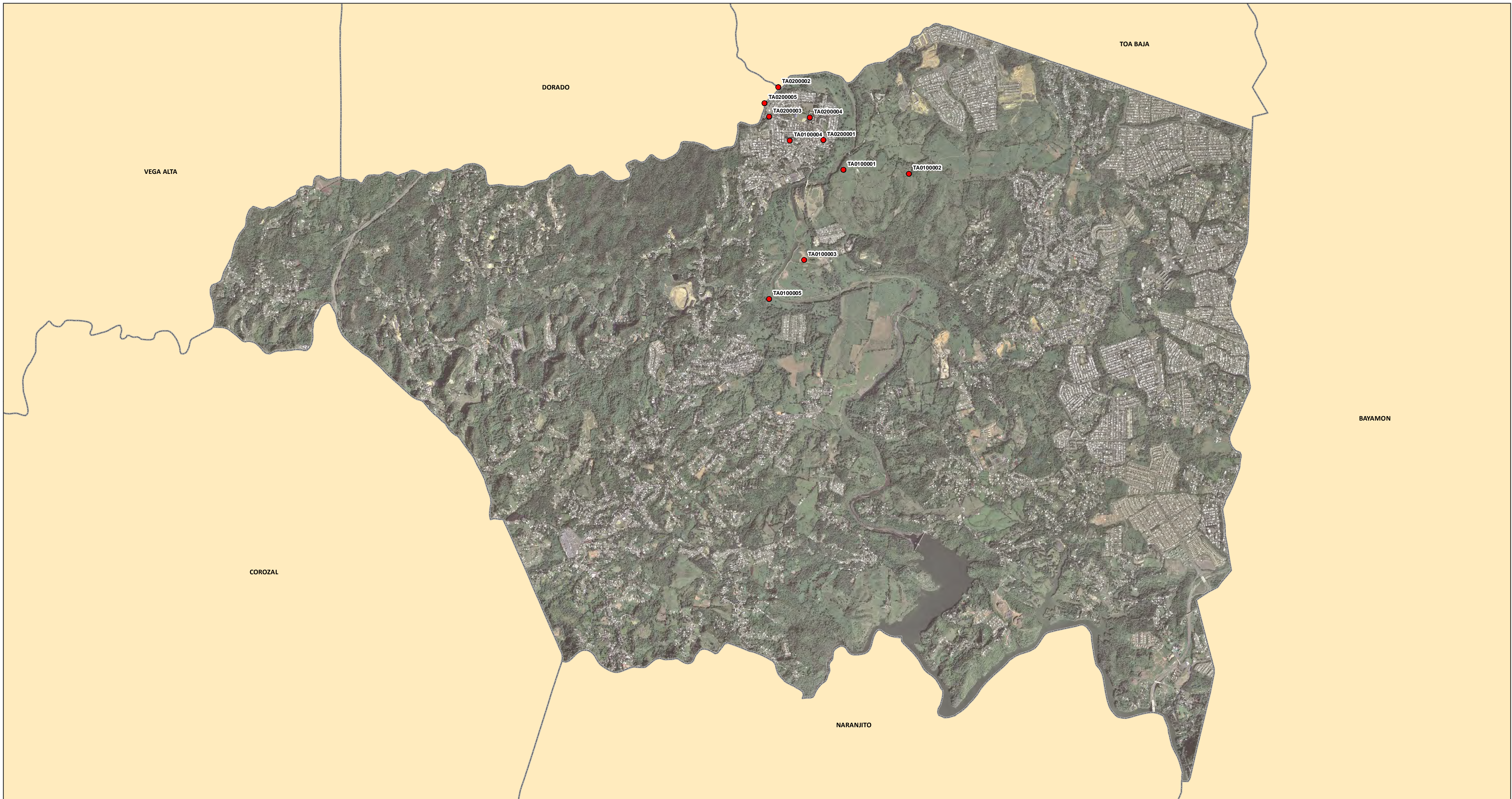


● Sitios Arqueológicos

TA0000000 es el campo Código de Recurso (TAG) en el listado Sitios Arqueológicos provisto.



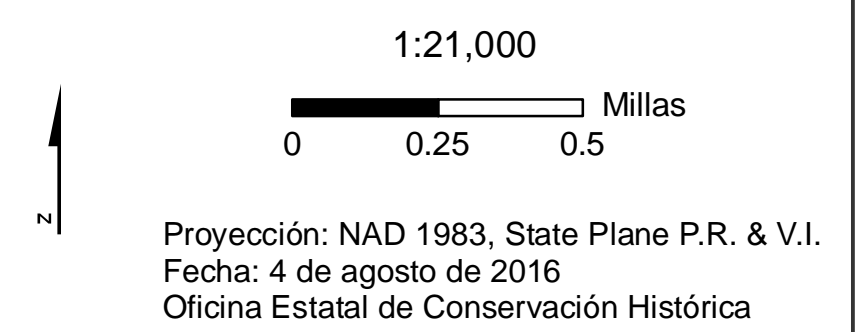
Sitios Arqueológicos, Municipio de Toa Alta



● Sitios Arqueológicos

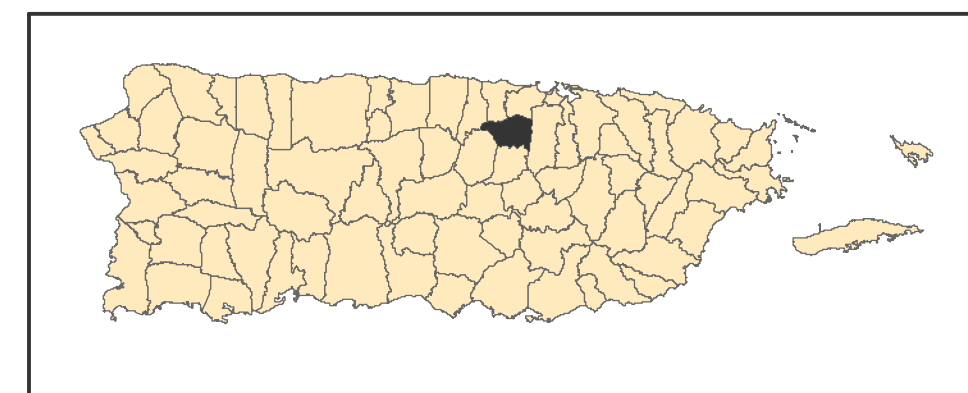
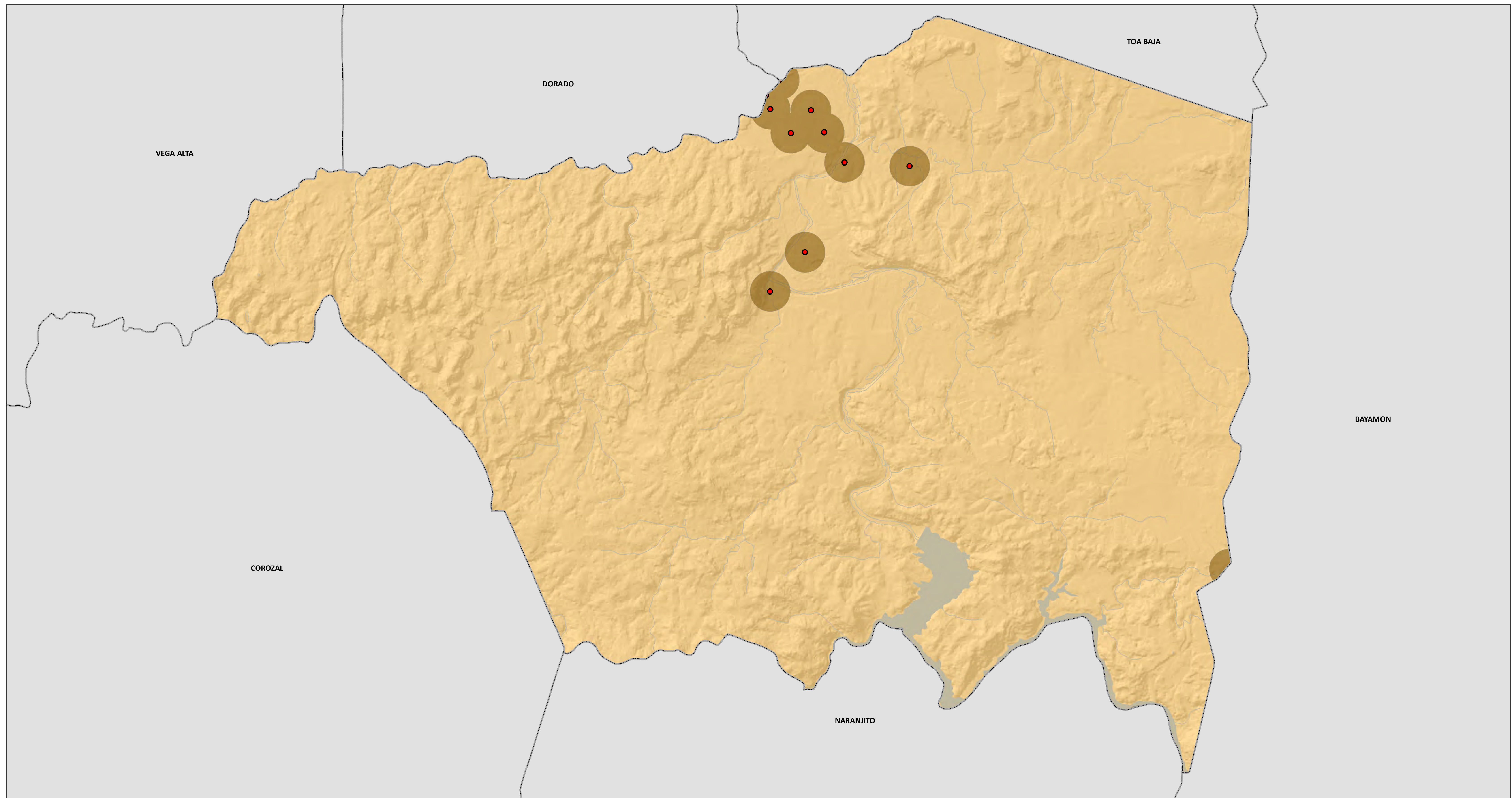
TA0000000 es el campo Código de Recurso (TAG) en el listado Sitios Arqueológicos provisto.

Se muestra en el mapa fotografías aéreas de los años 2009 y 2010.



Sitios Arqueológicos, Municipio de Toa Alta

Areas de Conocida Alta Probabilidad de Hallazgo



- Sitios Arqueológicos
- Hay Información Arqueológica en la OECH
- No Hay Información Arqueológica en la OECH

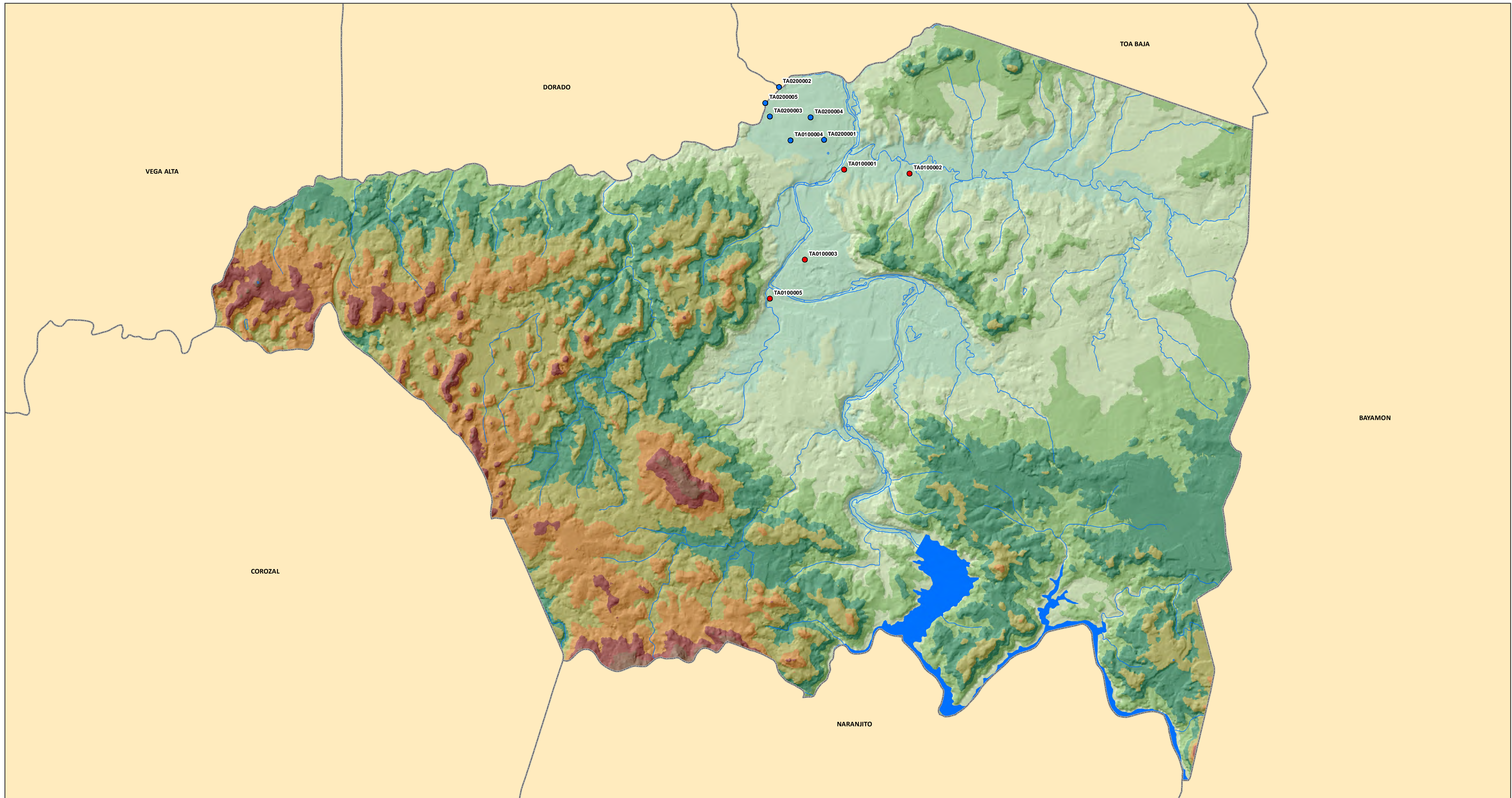
1:21,000

0 0.25 0.5 Millas

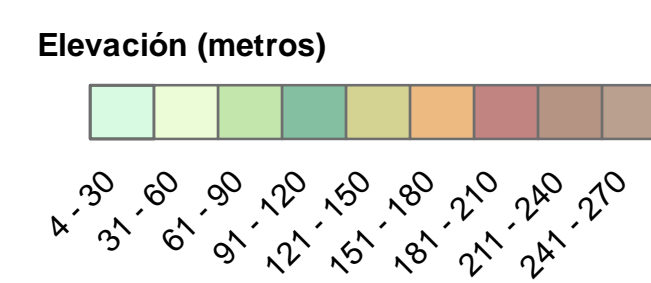
Proyección: NAD 1983, State Plane P.R. & V.I.
 Fecha: 3 de agosto de 2016
 Oficina Estatal de Conservación Histórica

Sitios Arqueológicos, Municipio de Toa Alta

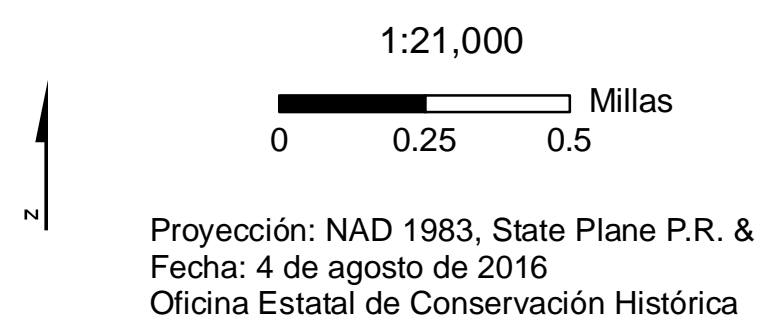
Documentación Arqueológica



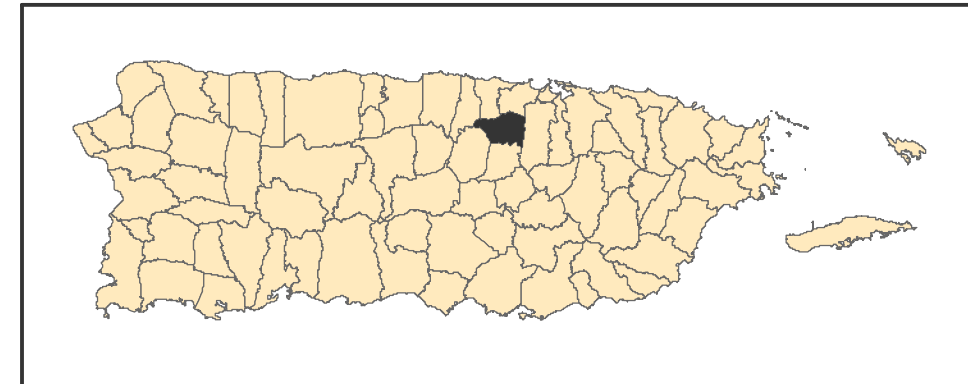
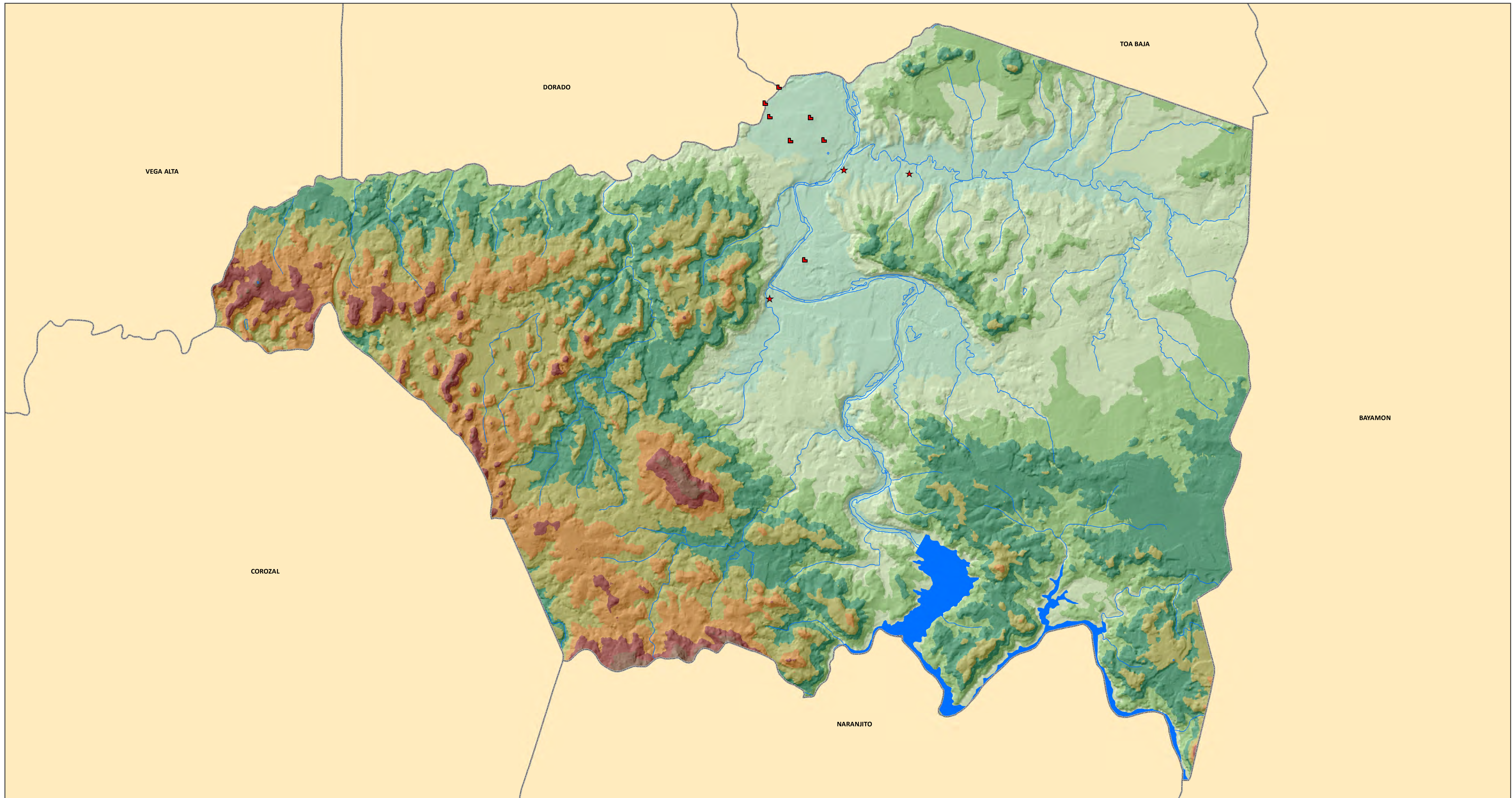
- Fase I
- Otro tipo de documentación



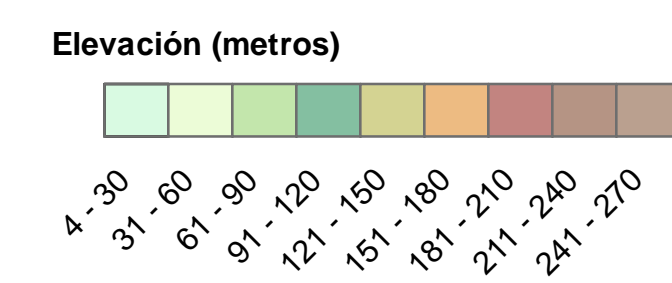
TA0000000 es el campo Código de Recurso (TAG) en el listado Sitios Arqueológicos provisto.



Sitios Arqueológicos, Municipio de Toa Alta Asociación Cultural



■ Histórico ★ Multicomponente



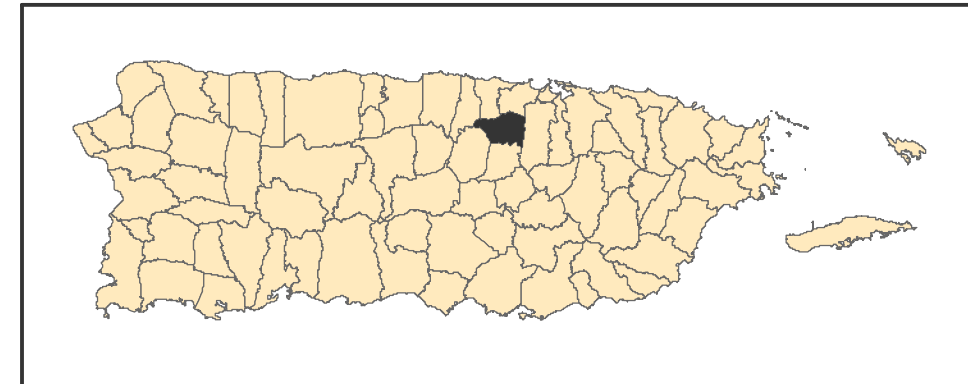
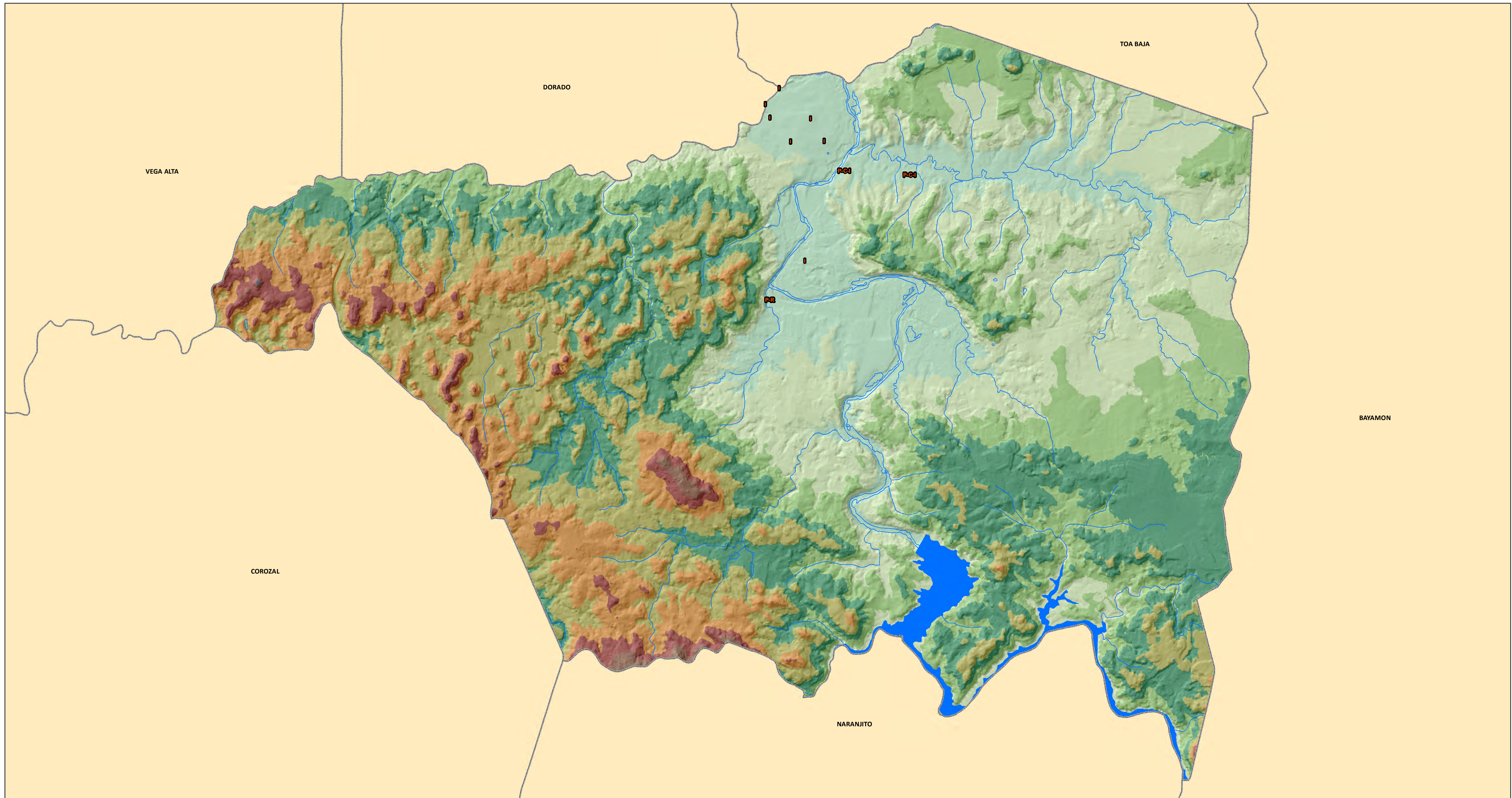
1:21,000

0 0.25 0.5 Millas

Proyección: NAD 1983, State Plane P.R. & V.I.
Fecha: 4 de agosto de 2016
Oficina Estatal de Conservación Histórica

Sitios Arqueológicos, Municipio de Toa Alta

Tipología de Sitio



- | | | | |
|----------|-----------|----------|---------------|
| C | Conchero | P | Pre-histórico |
| H | Histórico | R | Residuario |

Se muestra en el mapa la tipología correspondiente de cada sitio. Es posible que un sólo sitio tenga más de una tipología y por tanto será representado en el mapa con más de una letra. Ej.: Si el sitio es Residuario e Histórico, se representaría como "R-H".

