

RESUMEN ARQUEOLÓGICO DEL MUNICIPIO DE TOA BAJA

El municipio de Toa Baja localizado en la costa norte de la Isla de Puerto Rico, colinda con el océano Atlántico por el norte, los municipios de Cataño y Bayamón por el este, por el oeste con Dorado y al sur con Toa Alta. Se destaca por estar rodeado de ríos como; el Río de Bayamón, Río Hondo, Río Cocal, Río La Plata y al suroeste con la Quebrada Méjico entre otros. A la punta norte del municipio se encuentra localizada Isla de Cabras. Este está compuesto por los barrios de Candelaria, Media Luna, Palo Seco y Sabana Seca. Al finalizar la revisión de documentos e informes la cantidad de yacimientos prehistóricos y precolombinos subió a un total de 105 sitios. De estos, 18 corresponden al período Precolombino, 76 al Histórico y 11 multicomponentes. Como se puede evidenciar la mayoría de los sitios que se encuentran en este municipio son de asociación cultural colonial-histórica y se encuentran en lo que fueron los terrenos de la base naval en Sabana Seca. Muchos de estos fueron documentados por Jaqueline López Meléndez en el Reconocimiento general de yacimientos arqueológicos en el municipio de Toa Baja, que elaboró para el año 2005.

Con la información recopilada se puede mencionar que el período de habitación demuestra evidencia de abarcar los períodos Agro-alfarero I – III; sitios multicomponentes como Río Cocal 1 (TB0100020) cuyos estilos abarcan Hacienda Grande, Santa Elena, Capá, Esperanza; y el período histórico – colonial, del que abarca desde el siglo XVII hasta el XIX. Para este último se debe mencionar la Ermita Nuestra Señora de la Candelaria del Plantaje (TB0100042), un residuario histórico cuyos restos incluye un cementerio y que data desde el siglo XVIII, entre otros.

Listado de Sitios Arqueológicos en el Municipio de Toa Baja

TAG*	Nombre del Sitio
TB0100007	Santa Elena Prehistoric Site (antes TB-7)
TB0100010	27-A (antes TB-10)
TB0100011	27-B (antes TB-11)
TB0100012	27-C (antes TB-12)
TB0100013	Site V (antes TB-13).
TB0100014	Site X (antes TB-14)
TB0100017	Site Z (antes TB-17)
TB0100018	Site Z-A (antes TB-18)
TB0100019	SS-1, TTB-20, Sitio multicomponente
TB0100020	Río Cocal 1(SS-2), TTB-21, Residuario con material prehistórico
TB0100021	SS-3, TTB-22, Cerámica, Río Cocal 2
TB0100022	SS-4, TTB-23, Conchero con cerámica Santa Elena y precerámico
TB0100023	SS-5 (M403), TTB-24, Sitio con densidad moderada de cerámica, lítica y caracol prehistórico
TB0100024	SS-6, TTB-25, Sitio Precolombino con cerámica, lítica y caracol prehistórico
TB0100025	TTB-26, SS-8 (M509), Río Hondo 5
TB0100026	TTB-27, SS-11, Ciénaga de San Pedro 3
TB0100027	TTB-28, NCS-8
TB0100028	TTB-29, NCS-19
TB0100029	TTB-30, NCS
TB0100030	TTB-31, B&A 1992, Site #4
TB0100031	TTB-32, B&A 1992 Site #5
TB0100032	TTB-33, B&A 1992 Site #6
TB0100033	TTB-34, Palo Seco

* TAG es el código de recurso utilizado por la Oficina Estatal de Conservación Histórica.

Listado de Sitios Arqueológicos en el Municipio de Toa Baja

TAG*	Nombre del Sitio
TB0100034	T*TB-35
TB0100035	T*TB-36
TB0100036	T*TB-37
TB0100037	T*TB-38
TB0100038	T*TB-85
TB0100039	T*TB-86, Cueva Las Golondrinas
TB0100040	T*TB-87
TB0100042	T*TB-H19, PRTB019, Ermita Nstra. Sra. De la Candelaria del Plantaje
TB0100044	SS-9, TTB-H40
TB0100045	SS-10, TTB-H41, Ciénaga de San Pedro 2
TB0100046	SS-12, Ciénaga de San Pedro 4
TB0100047	NCS-21, TTB-H43
TB0100054	Plaza, T*TB-H51
TB0100055	Recurso 2, TTB-H52
TB0100056	Recurso 3, TTB-H53
TB0100057	Bunker, TTB-H54
TB0100062	T*TB-H60, Area AA
TB0100063	T*TB-H61, Area BA
TB0100066	T*TB-H64, Area GA
TB0100067	T*TB-H65, Area GB
TB0100068	T*TB-H66, Area GC
TB0100069	T*TB-H67, Area GD
TB0100071	T*TB-H69, Area HB

* TAG es el código de recurso utilizado por la Oficina Estatal de Conservación Histórica.

Listado de Sitios Arqueológicos en el Municipio de Toa Baja

TAG*	Nombre del Sitio
TB0100078	T*TB-H76, I-F
TB0100079	T*TB-H77, I-G
TB0100081	T*TB-H79, I-I
TB0100082	T*TB-H80, I-J
TB0100083	T*TB-H81, I-K
TB0100085	T*TB-H83, I-M
TB0100086	M704
TB0100087	SS-13/ Rio Hondo 7
TB0100088	SS-14/Rio Hondo 8
TB0100089	SS-15/Rio Hondo 9
TB0200001	Hacienda Santa Elena (antes TB-8)
TB0200002	Old House (Media Luna) antes TB-9. Casona Hacienda Media Luna
TB0200003	Old Railroad Bridge (Puente Viejo de Ferrocarril); antes TB-16.
TB0200004	T*TB-H1, Central Constancia
TB0200005	SS-7, T*TB-H39
TB0200006	Fortín El Cañuelo, T*TB-H44
TB0200007	Leprocomio, T*TB-H45
TB0200008	Fuerte San Joseph, T*TB-H46
TB0200009	Ingenio Don Angel Mojica, T*TB-H47
TB0200010	Ingenio de Don Luis Salina, T*TB-H48
TB0200011	Iglesia Parroquial de San Pedro Apóstol, T*TB-H49
TB0200012	T*TB-H56, Cementerio del pueblo
TB0200013	T*TB-H57, Cementerio Palo Seco

* TAG es el código de recurso utilizado por la Oficina Estatal de Conservación Histórica.

Listado de Sitios Arqueológicos en el Municipio de Toa Baja

TAG*	Nombre del Sitio
TB0200014	T*TB-H58, Iglesia Nstra. Sra. Del Carmen
TB0200015	T*TB-H59, Casa caminero/Casilla de Peón-Camionero
TB0200016	T*TB-H62, Remanente de muelle (Area EA)
TB0200018	T*TB-H68, Area HA
TB0200019	T*TB-H70, Area HC
TB0200020	T*TB-H71, I-A
TB0200021	T*TB-H72, I-B
TB0200022	T*TB-H73, IC
TB0200023	T*TB-H74, I-D
TB0200024	T*TB-H75, I-E
TB0200025	T*TB-H78, I-H
TB0200026	T*TB-H82, I-L
TB0200027	T*TB-H84, Escuela José Nevárez Landrón
TB0200028	Hacienda Media Luna (Chimenea)
TB0200029	Hacienda Carmela
TB0200030	Hacienda Campanilla
TB0200031	Hacienda Providencia
TB0200032	Alcaldía Toa Baja
TB0200033	Locomotora Baldwin
TB0200034	Ferreteria
TB0200035	Puente de los Reyes
TB0200036	Fuerte de Castro
TB0200037	Coastal Artillery Battery/Radome #1

* TAG es el código de recurso utilizado por la Oficina Estatal de Conservación Histórica.

Listado de Sitios Arqueológicos en el Municipio de Toa Baja

TAG*	Nombre del Sitio
TB0200038	Radome #2
TB0200039	Pillbox WWII
TB0200040	Coastal Artillery Battery #2
TB0200041	Mogote Valley Historic District
TB0200042	Tramo Central Constancia
TB0200043	Tramo Transitable Río Cocal
TB0200044	Tramo Ingenio
TB0200045	Tramo Sabana Seca
TB0200046	Puente de los Monsieurs (Puente Río La Plata)
TB0200047	Puente Ingenio
TB0200048	Puente Caño Campanero
TB0200049	Alcantarilla del 26

* TAG es el código de recurso utilizado por la Oficina Estatal de Conservación Histórica.

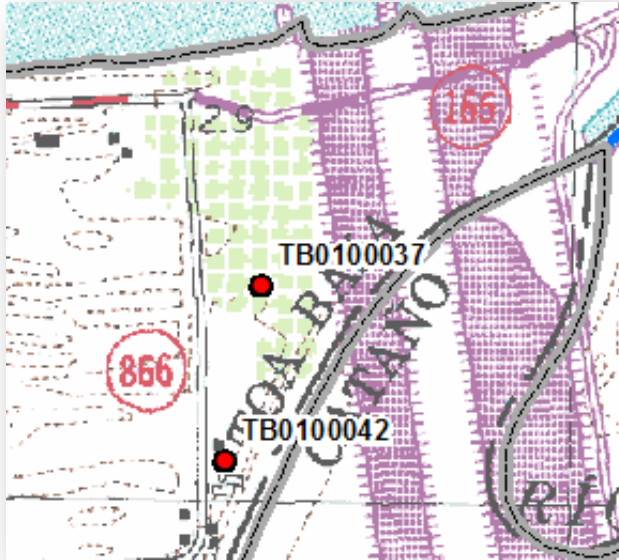


TB0200007

Leprocomio/Lazareto/ TTB-H45

Bo. Sabana Seca

Localizado en la franja costera en Isla de Cabras, este yacimiento fue documentado en el Reconocimiento general de yacimientos arqueológicos en el municipio de Toa Baja preparado por Jaqueline López Meléndez. Se construyó para el siglo XIX, específicamente entre los años 1876 y 1877. El mismo fue inaugurado en 1878 como Lazareto para los barcos que entraban a la isla. Aquí se alojaban los pasajeros y las mercancías que habían sido expuestas a enfermedades infecciosas. Los edificios construidos incluían un hospital de observación y convalecencia que contaba con una cocina, letrina y cisterna, un hospital para enfermos que contaba con las mismas estructuras que el hospital de observación, más un cuarto para enfermeras; un edificio de administración, un muelle embarcadero y un cementerio en el oeste de la isla.

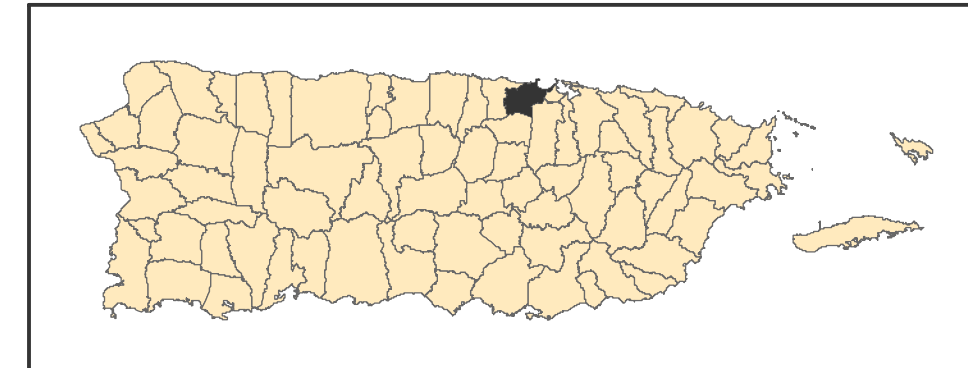
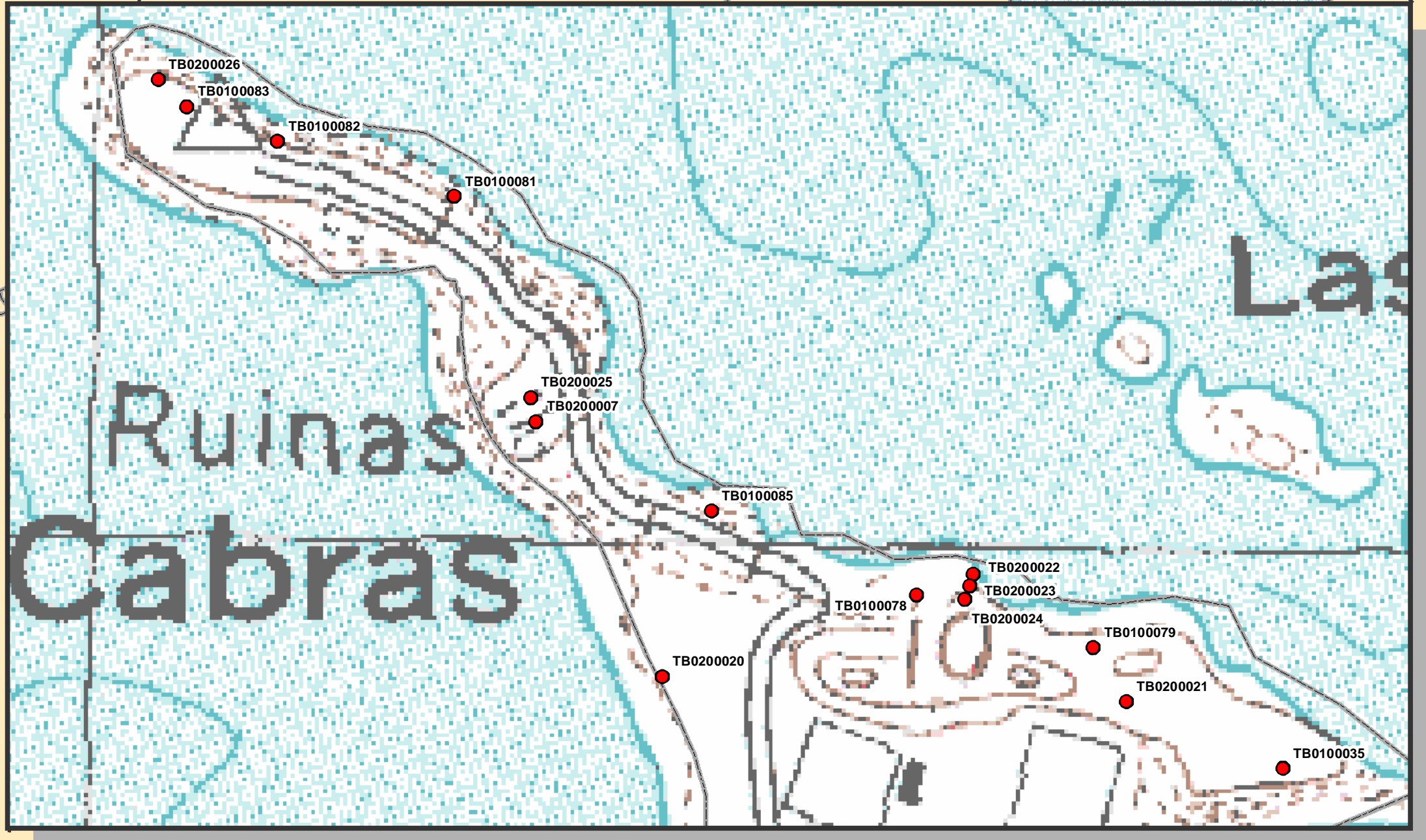
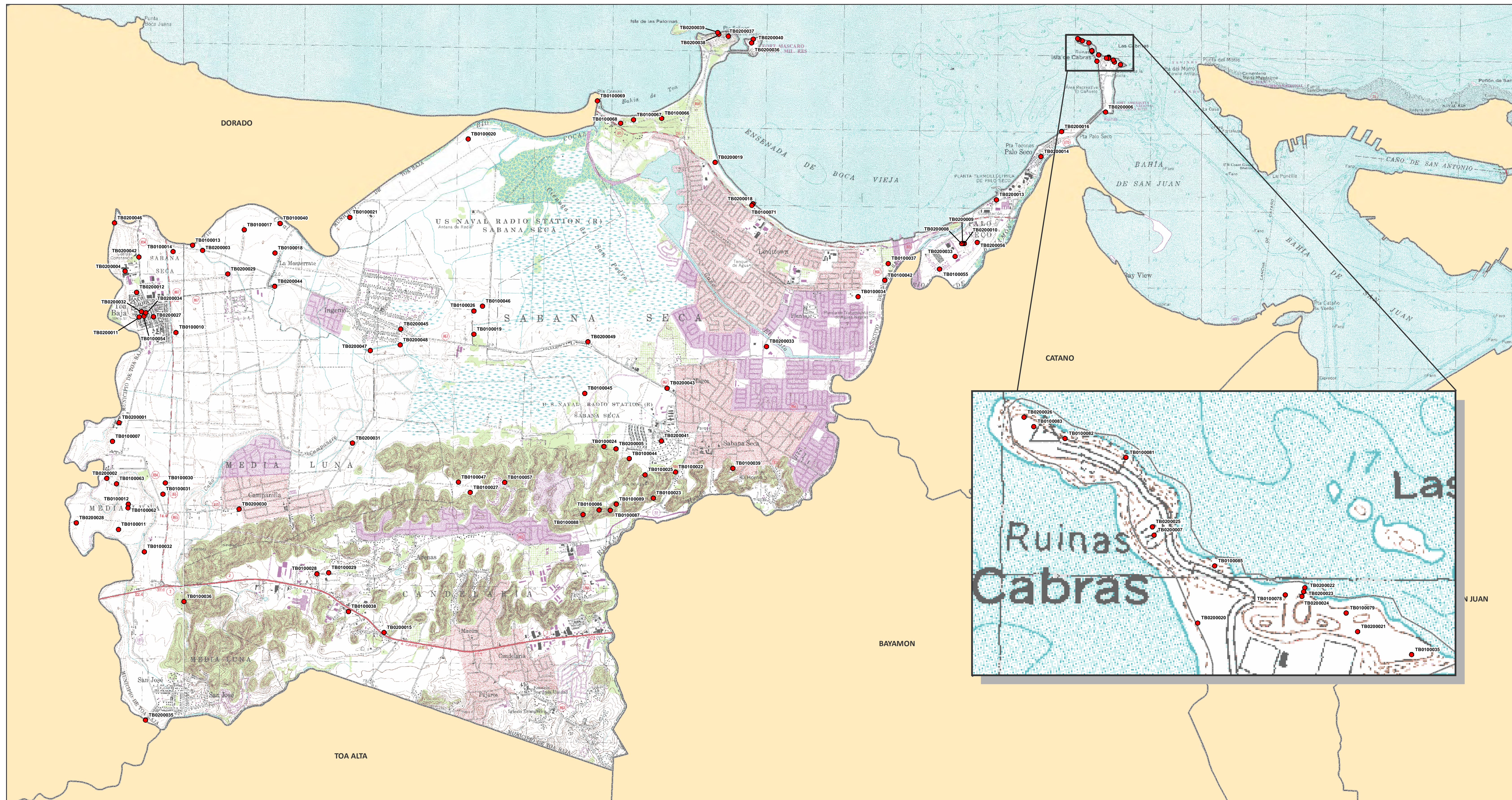


TB0100037
TTB-38

Bo. Sabana Seca

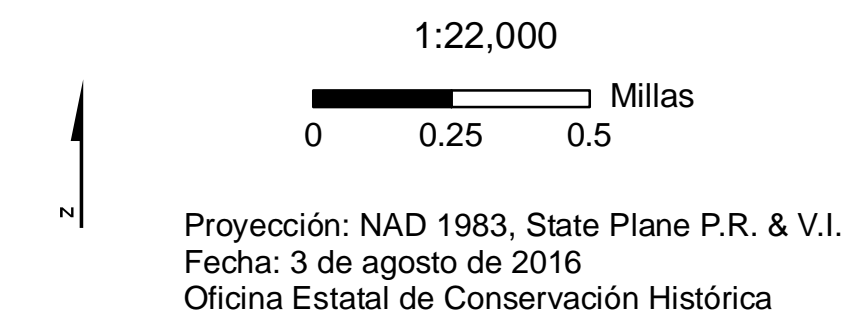
Documentado en 1996 por Marlene Ramos como parte de su proyecto de Fase I y luego seguido por Jaqueline López una vez en el 2000 y otra como parte de su proyecto Reconocimiento general de yacimientos en 2005. El sitio es uno multicomponente cuyos materiales incluyen; cerámica prehistórica e histórica, restos humanos, vidrios, ladrillos y tejas. Los restos humanos se encuentran en los alrededores de la ermita, evidencia de un cementerio. Los restos documentados pueden ser parte de otras estructuras asociadas a la hacienda el Plantaje en cuyos terrenos estaba la ermita.

Sitios Arqueológicos, Municipio de Toa Baja

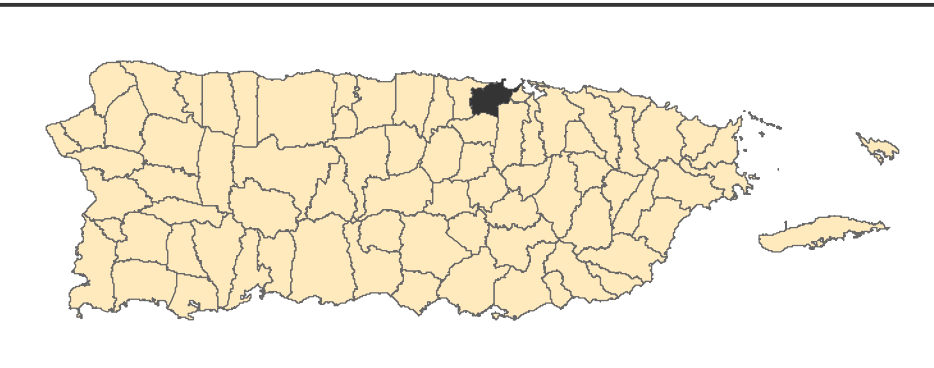
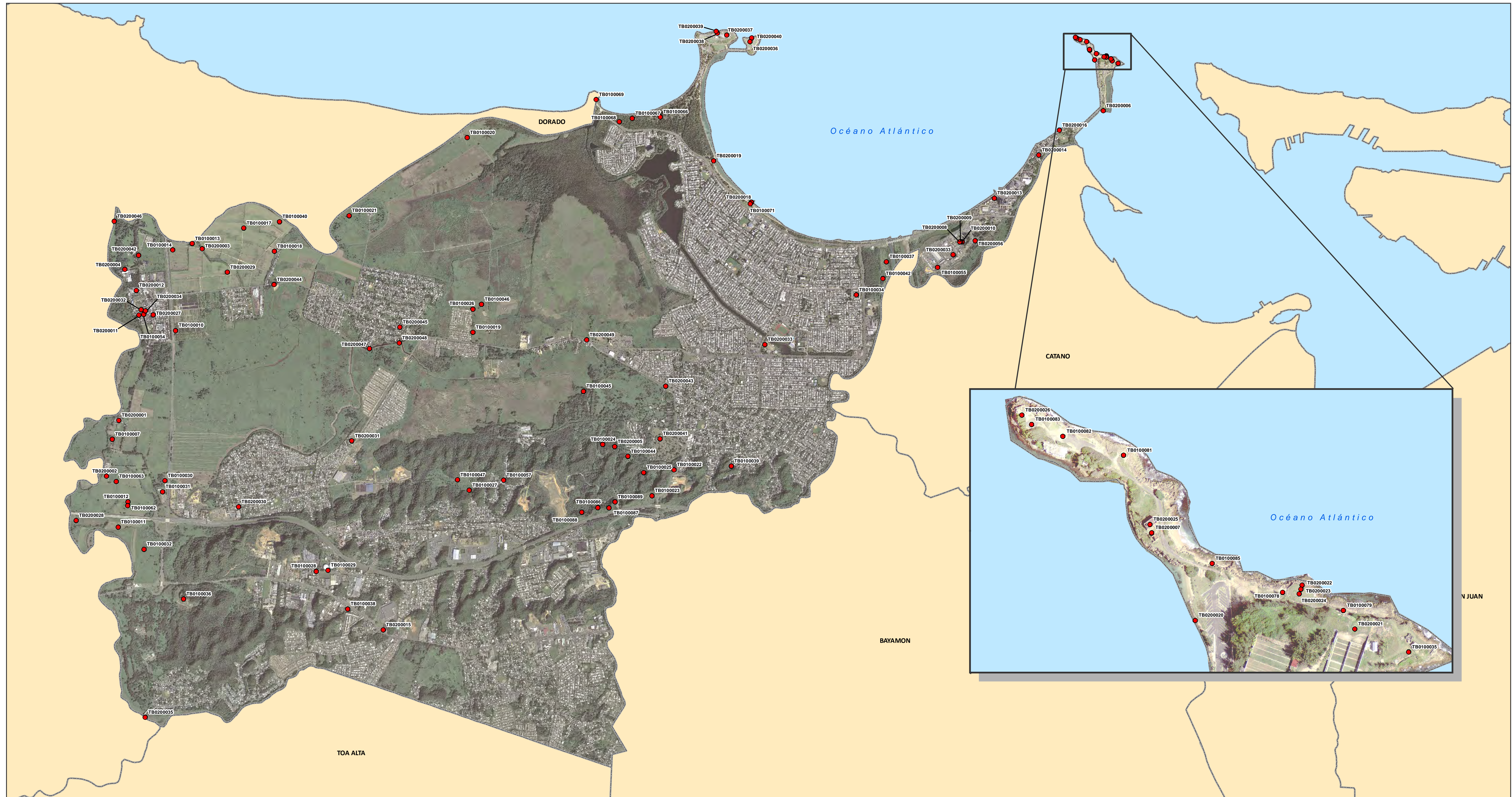


● Sitios Arqueológicos

TB0000000 es el campo Código de Recurso (TAG) en el listado Sitios Arqueológicos provisto.



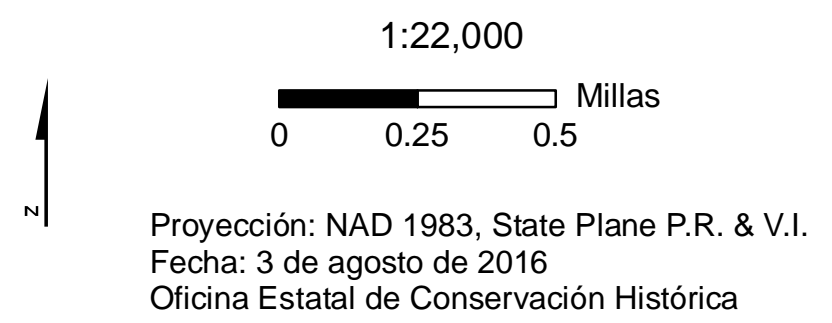
Sitios Arqueológicos, Municipio de Toa Baja



● Sitios Arqueológicos

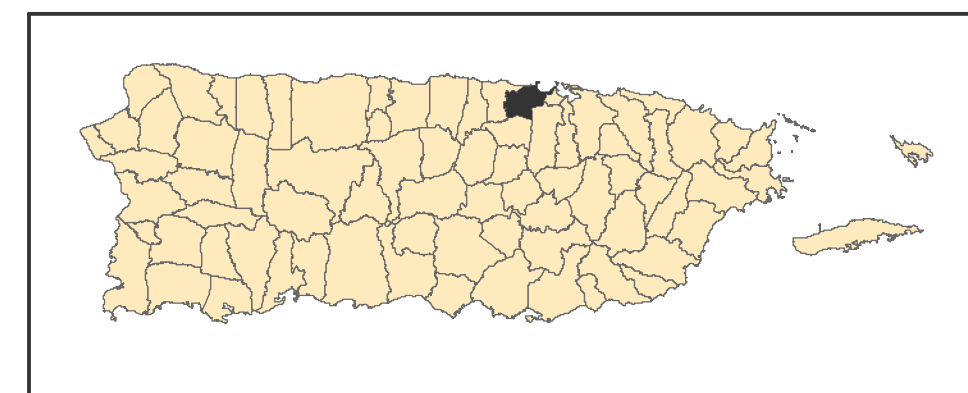
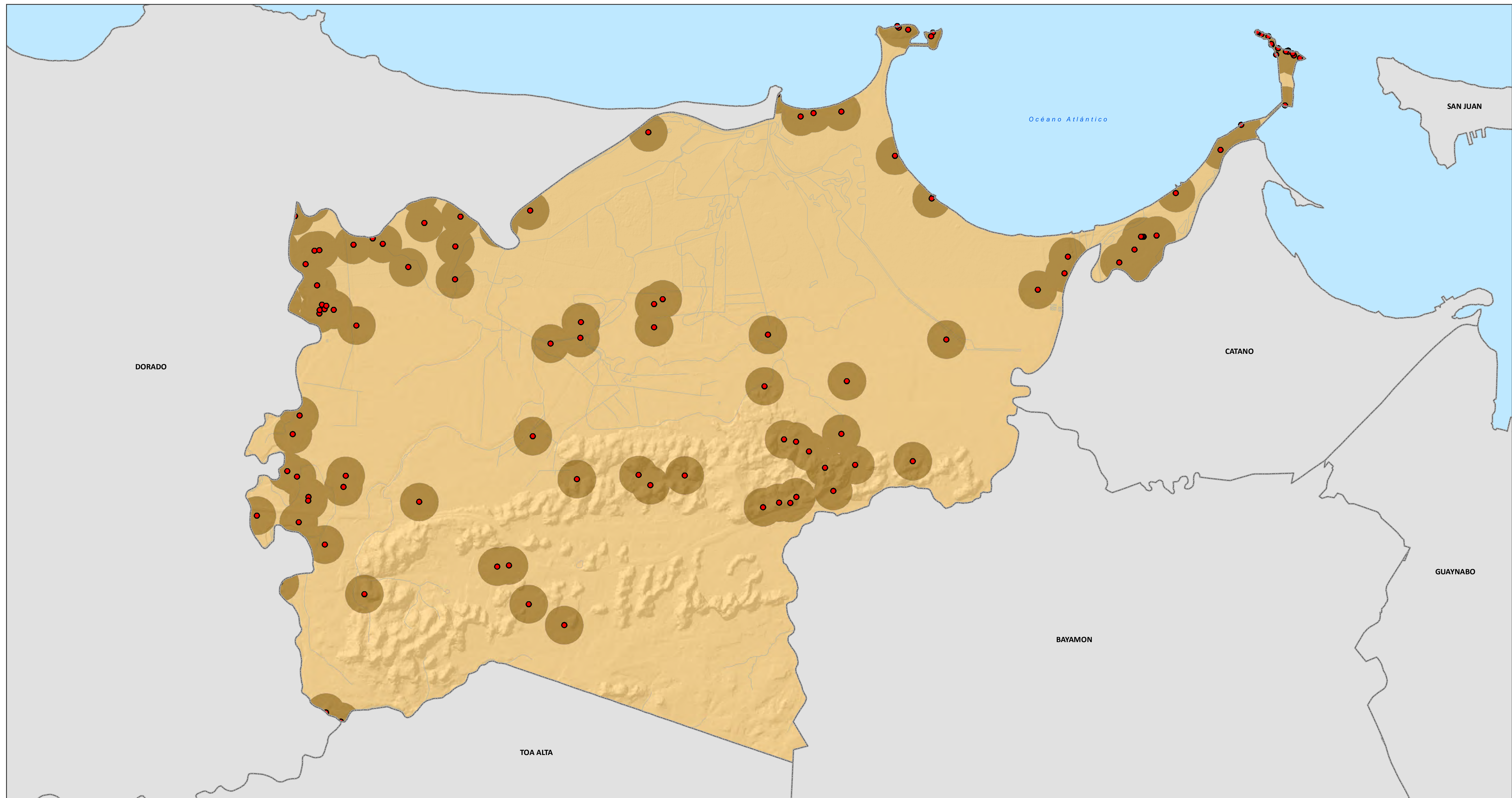
TB0000000 es el campo Código de Recurso (TAG) en el listado Sitios Arqueológicos provisto.

Se muestra en el mapa fotografías aéreas de los años 2009 y 2010.



Sitios Arqueológicos, Municipio de Toa Baja

Areas de Conocida Alta Probabilidad de Hallazgo

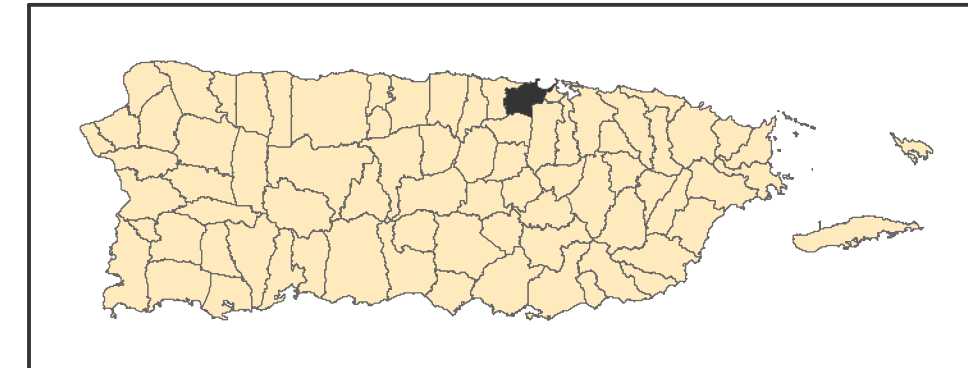
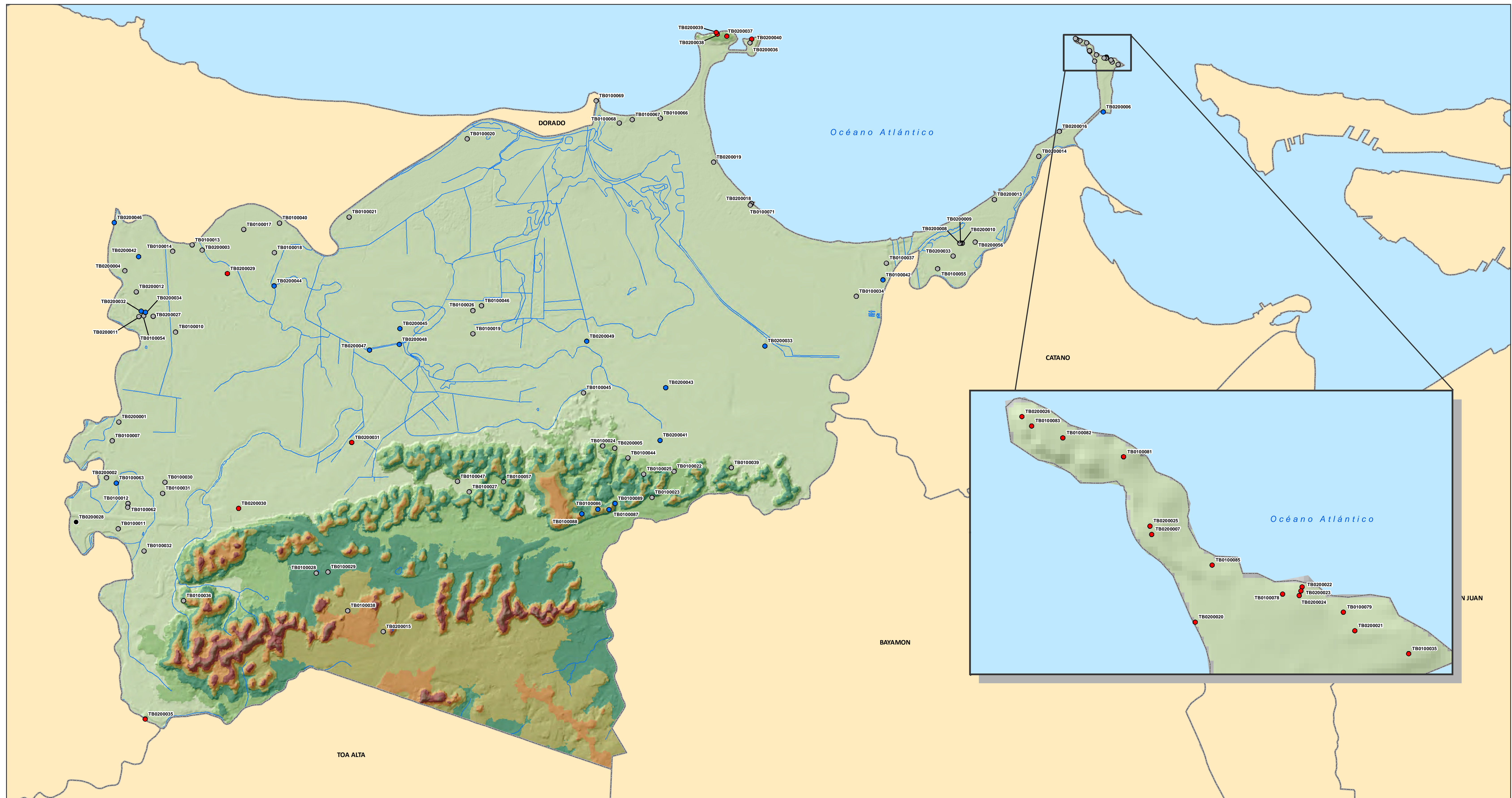


- Sitios Arqueológicos
- Hay Información Arqueológica en la OECH
- No Hay Información Arqueológica en la OECH

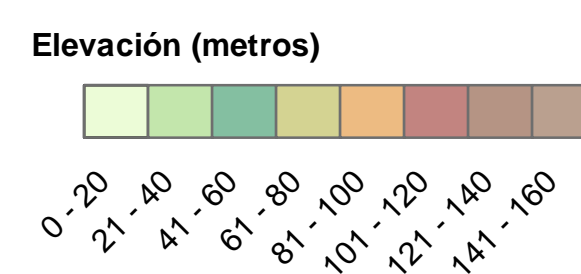
1:22,000

0 0.25 0.5 Millas

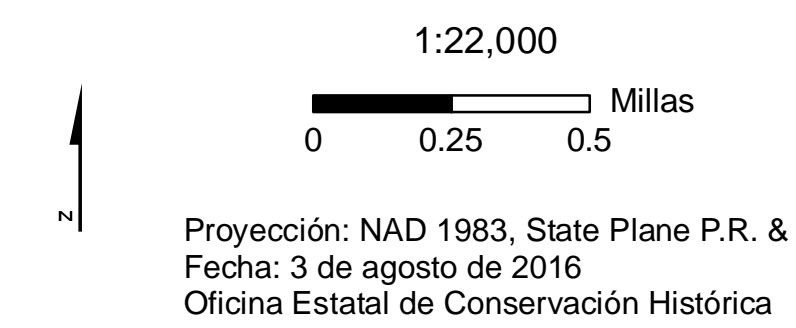
Proyección: NAD 1983, State Plane P.R. & V.I.
Fecha: 3 de agosto de 2016
Oficina Estatal de Conservación Histórica



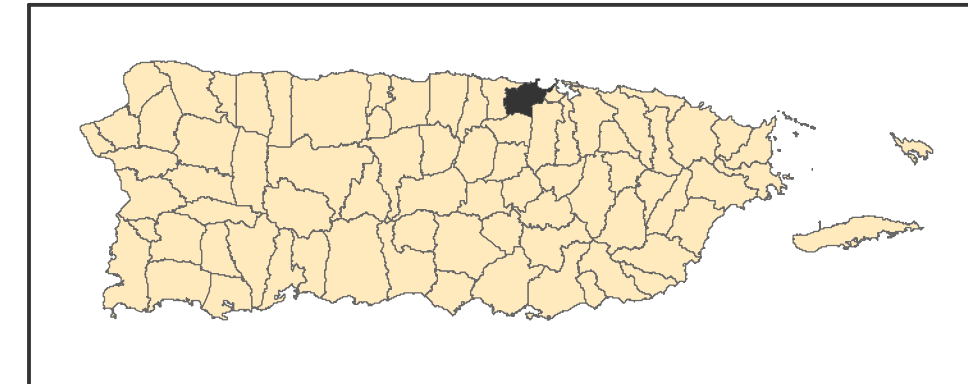
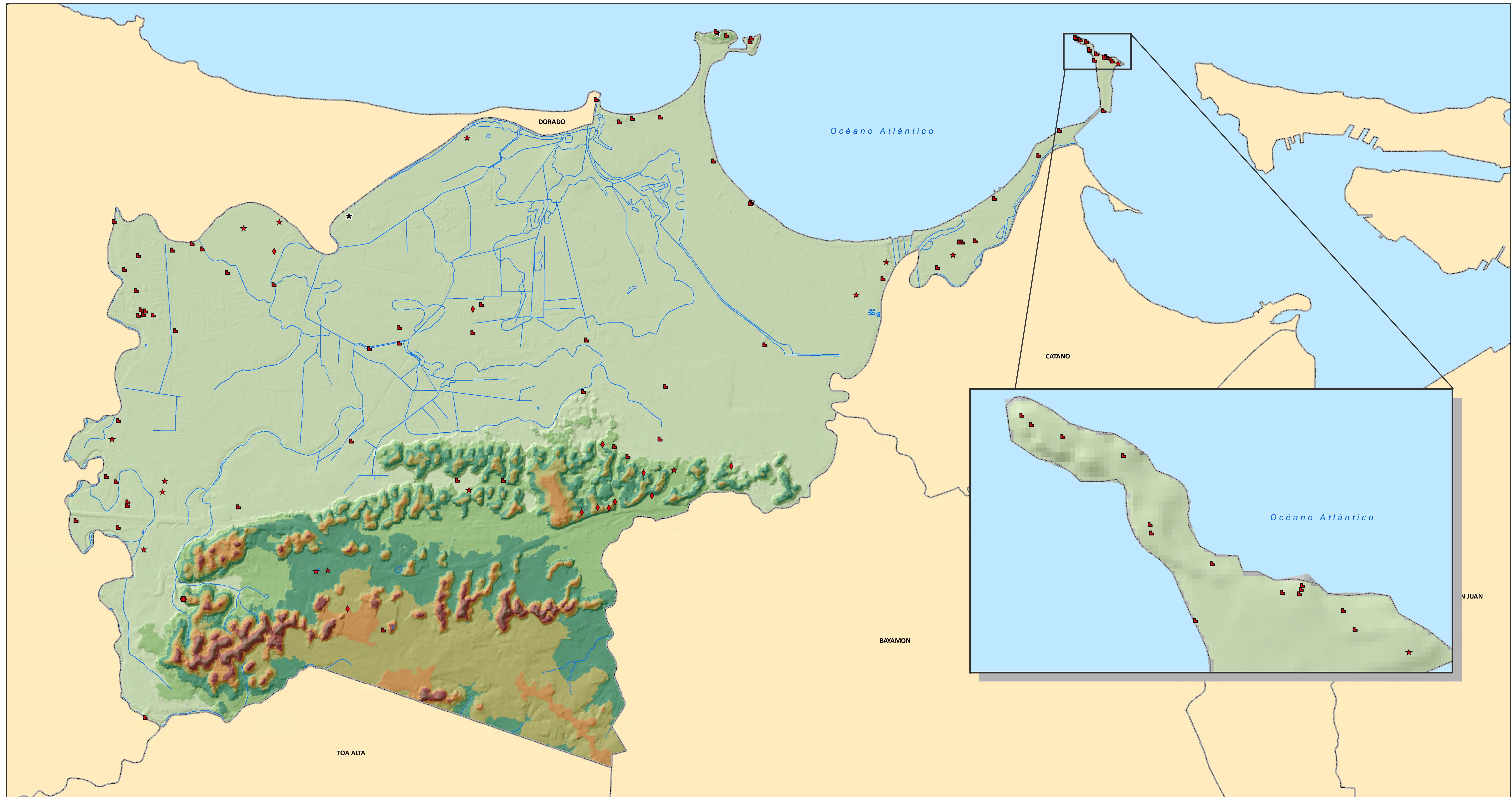
- Fase I
- Otro tipo de estudio
- Por determinar
- No tiene estudio



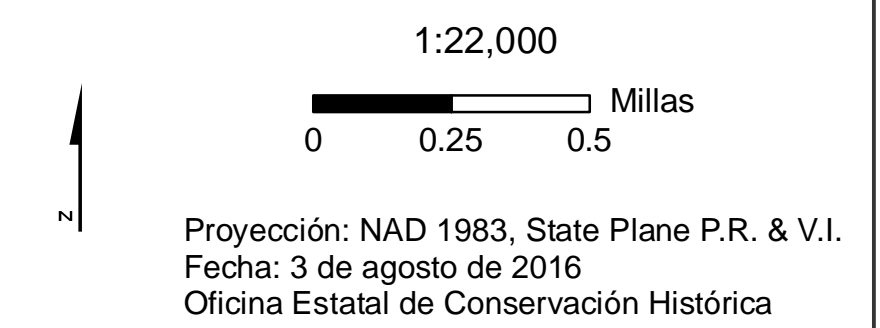
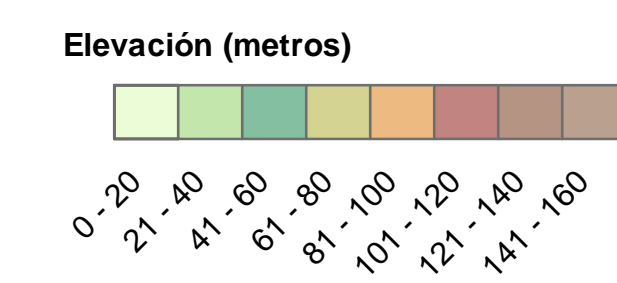
TB0000000 es el campo Código de Recurso (TAG) en el listado Sitios Arqueológicos provisto.

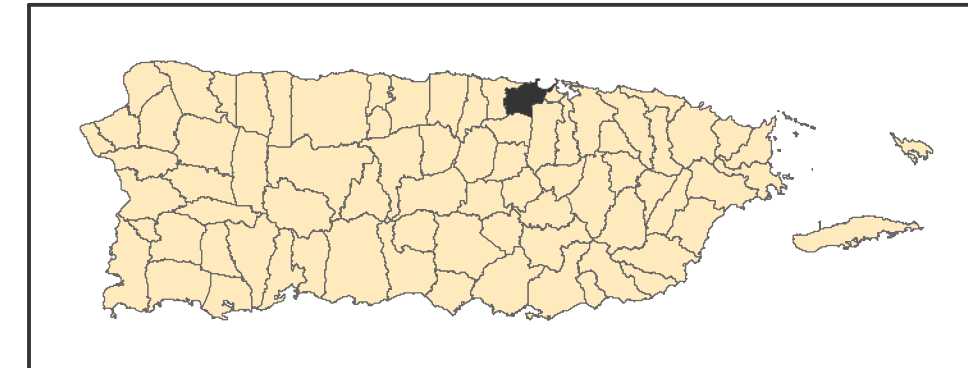
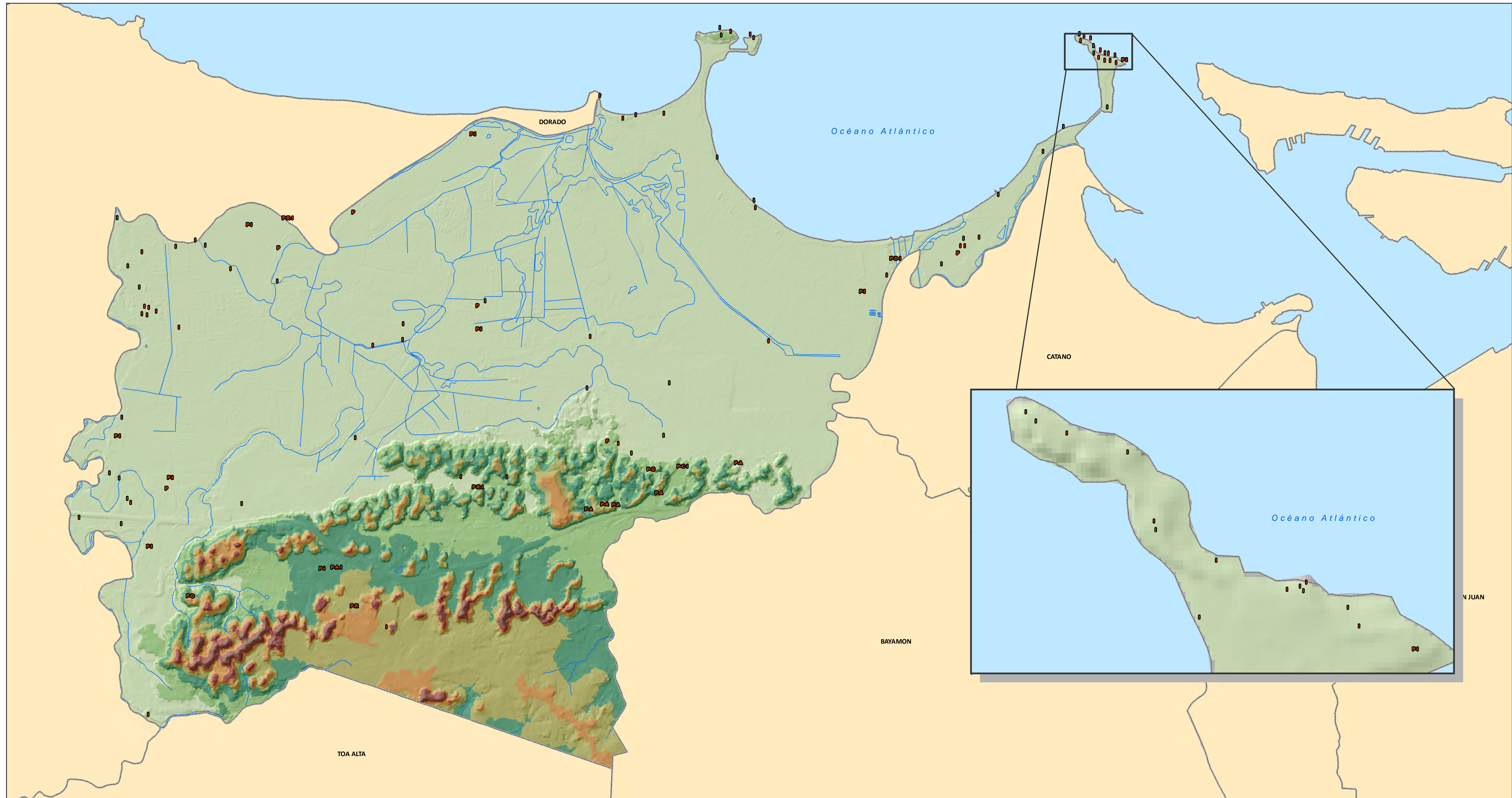


Sitios Arqueológicos, Municipio de Toa Baja Asociación Cultural



- ◆ Cerámico
- Esperanza
- Histórico
- ★ Multicomponente
- ★ Por Determinar





- | | | | |
|--------------------------|---------------------|------------------------|---------------------|
| A Abrigo / Rocoso | D Cementerio | I Histórico | R Residuario |
| C Conchero | E Petroglifo | P Pre-Histórico | |

Se muestra en el mapa la tipología correspondiente de cada sitio. Es posible que un sólo sitio tenga más de una tipología y por tanto será representado en el mapa con más de una letra. Ej: Si el sitio es Residuario e Histórico, se representaría como "R-I".

