

RESUMEN ARQUEOLÓGICO DEL MUNICIPIO DE TRUJILLO ALTO

Trujillo Alto fue fundado el 8 de enero 1801 por una comunidad de colonizadores cuya economía se basaba en la agricultura y la ganadería. Su nombre en el momento fue Santa Cruz de Trujillo Alto dado a la influencia religiosa y el hecho de que al sur del pueblo existía otro llamado Trujillo Bajo, que luego se convirtió en lo que hoy se conoce como San Fernando en Carolina.

Los barrios que componen a este municipio son Cuevas, Carraízo, Quebrada Grande, Quebrada Negrito, La Gloria, Saint Just, Dos Bocas y Pueblo. El mismo queda localizado en una parte de la región de colinas húmedas del norte y queda a una elevación de 138 pies sobre el nivel del mar. Los pueblos que lo rodean son; San Juan al noroeste, Carolina al nordeste, Gurabo al sur y Caguas al suroeste. Para el 1817 se construye su primera iglesia, la Parroquia Santa Cruz, y su primera alcaldía el año siguiente.

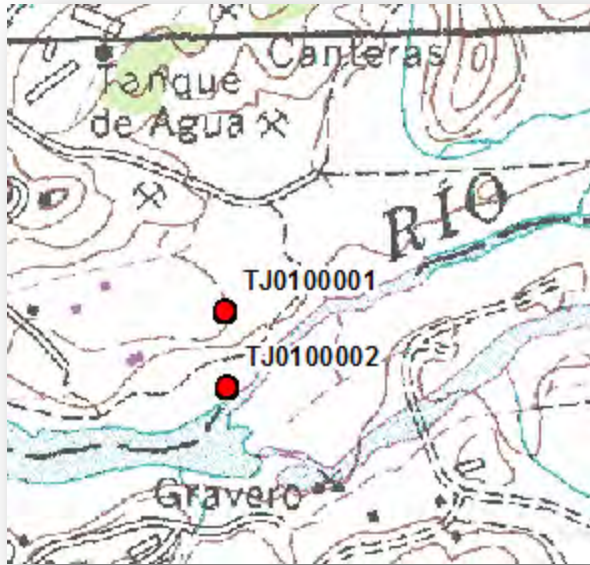
Trujillo Alto es atravesado por el Río Grande de Loíza que es la cuenca hidrográfica más extensa y amplia de la isla. Además cuenta con la Represa Carraízo, la cual tiene una capacidad de 4,650 millones de galones de agua. La hidrografía del pueblo también incluye las quebradas; Matienzo, Maracuto, Carraízo, Blasina, Infierno, Rohena, la Grande, entre otros cuerpos de agua pequeñas sin nombre.

En cuanto a su prehistoria, los primeros pobladores de este pueblo dejaron su huella en sitios arqueológicos precolombinos que se encuentran entre los barrios y sectores Bateyes, la Represa Carraízo y Cuevas. Estos fueron excavados por primera vez por Irvin Rouse y Ricardo Alegría durante los años '50 donde identificaron, entre ellas agroalfarero I, agroalfarero II y agroalfarero III, descubriéndose por primera vez el estilo de cerámica cuevas, en el barrio que lleva el mismo nombre.

Listado de Sitios Arqueológicos en el Municipio de Trujillo Alto

TAG*	Nombre del Sitio
TJ0100001	Cuevas o Matienzo (antes T-1)
TJ0100002	Los Bateyes de Trujillo Alto o Cuevas II (antes T-2)
TJ0100004	Petroglifos Río Grande de Loíza, Represa Carraízo (antes T-4)
TJ0200001	Hacienda de Carraízo
TJ0200002	Puente Histórico de Trujillo Alto
TJ0200004	Parroquia Santa Cruz
TJ0200005	Antigua Alcaldía
TJ0200006	Antiguo Leprocomio Insular

* TAG es el código de recurso utilizado por la Oficina Estatal de Conservación Histórica.



**TJ0100001
(Cuevas)**

Bo. Saint Just

Cuevas es el sitio arqueológico donde se descubrió el tipo de cerámica que lleva su nombre. La cerámica cuevas se caracteriza por ser pintada de blanco sobre rojo, y se asocia con el grupo saladoide tardío. Fue excavado por Irving Rouse y Ricardo Alegría en el año 1936 y mas adelante por ellos mismos durante los años '50. Durante los años '70 fue excavado por Luis A. Chanlatte Balk. En el 1979 por Miguel Rodríguez López quien descubrió que el sitio había sido impactado por la construcción de fábricas. Mas recientemente, durante el año 2002, fue excavado por Marisol J. Meléndez Maíz e Isabel Rivera Collazo. Coordenadas: 65°59'42.134"W 18°21'33.414"N



TJ0200001 (Puente de Acero, Puente #427)

Bo. Dos Bocas

El puente original fue construido en el 1919 y conectaba a Trujillo Alto con el resto de la isla. El mismo fue reconstruido en el 1939 para reemplazar el puente anterior que fue destruido en el 1936. El puente de acero queda sobre el Río Grande de Loíza y tuvo un costo de \$125,000. Fue inaugurado en el 1941 y se dice que servía como “el único acceso al pueblo por casi medio siglo”.

En el 1983 la Autoridad de Carreteras comenzó la construcción de un puente de cemento de cuatro carriles para reemplazar el de acero, y el mismo fue completado en el 1985. Por consiguiente el puente de acero iba a ser demolido. Esto se canceló gracias a la ayuda de la comunidad local. Entre el 2002 y el 2004 fue incluido al Paseo Bicentenario e inaugurado en junio 30, 2007 donde se encuentra actualmente. Coordenadas: 18°21'14.024”/66°0'13.064”



TJ0200006 (Leprocomio Insular)

Bo. Carraízo

En el 1925 se aprueba la Ley 76, que permitiría la compra de terrenos y traslación pacientes de lepra a unas facilidades mas higiénicas y humanas desde la Isla de Cabras. El Departamento Interior tuvo a cargo el proyecto de construcción y desarrollo para proveer un mejor estilo de vida a los pacientes. Se construyeron los edificios en Trujillo Alto, teniendo en cuenta agua potable y mejor control de la higiene.

En el año 1926, cuarenta y tres pacientes fueron trasladados a las nuevas facilidades en Trujillo Alto que consistían de; espacio para 60 pacientes, 15 casas pequeñas para los pacientes que albergaban a cuatro pacientes y con un baño cada una, un comedores, edificios clínicos y quirúrgicos, un edificio donde se encontraban las oficinas y el alojamiento de los empleados. En el año 1930 se construye una capilla en los predios. Para los años 1976 y 1978 fueron dados de baja los últimos leproso en la isla, y se comenzaron a utilizar las facilidades para tratar a pacientes mentales. En los años '90 cerró y los edificios cayeron en deterioro. Hoy día algunos de los edificios se continúan utilizando, como para el Departamento de Obras Públicas Estatal y la Administración de Servicios de Salud Mental y Contra la Adicción (ASSMCA), entre otros. Coordenadas: 18°21'32.818"/66°1'42.596"



TJ0200005 (Antigua Casa Alcaldía)

Bo. Barrio Pueblo

Luego de una lucha para escoger la localización del punto más importante del municipio, se llegó a un acuerdo, y el dato más antiguo del comienzo de la construcción data al año 1818. Para el año 1928 el huracán San Felipe le causó daños a la alcaldía y destruyó los documentos históricos del archivo municipal de la época. Hoy la casa alcaldía 'antigua' se localiza en la plaza de Trujillo Alto, y dentro del mismo se encuentran varias oficinas municipales. Coordenadas: 18°21'16.113"/66°0'28.768"

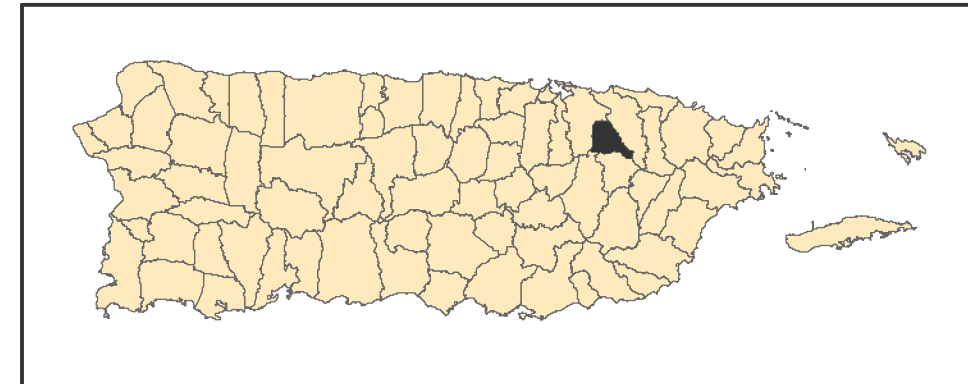
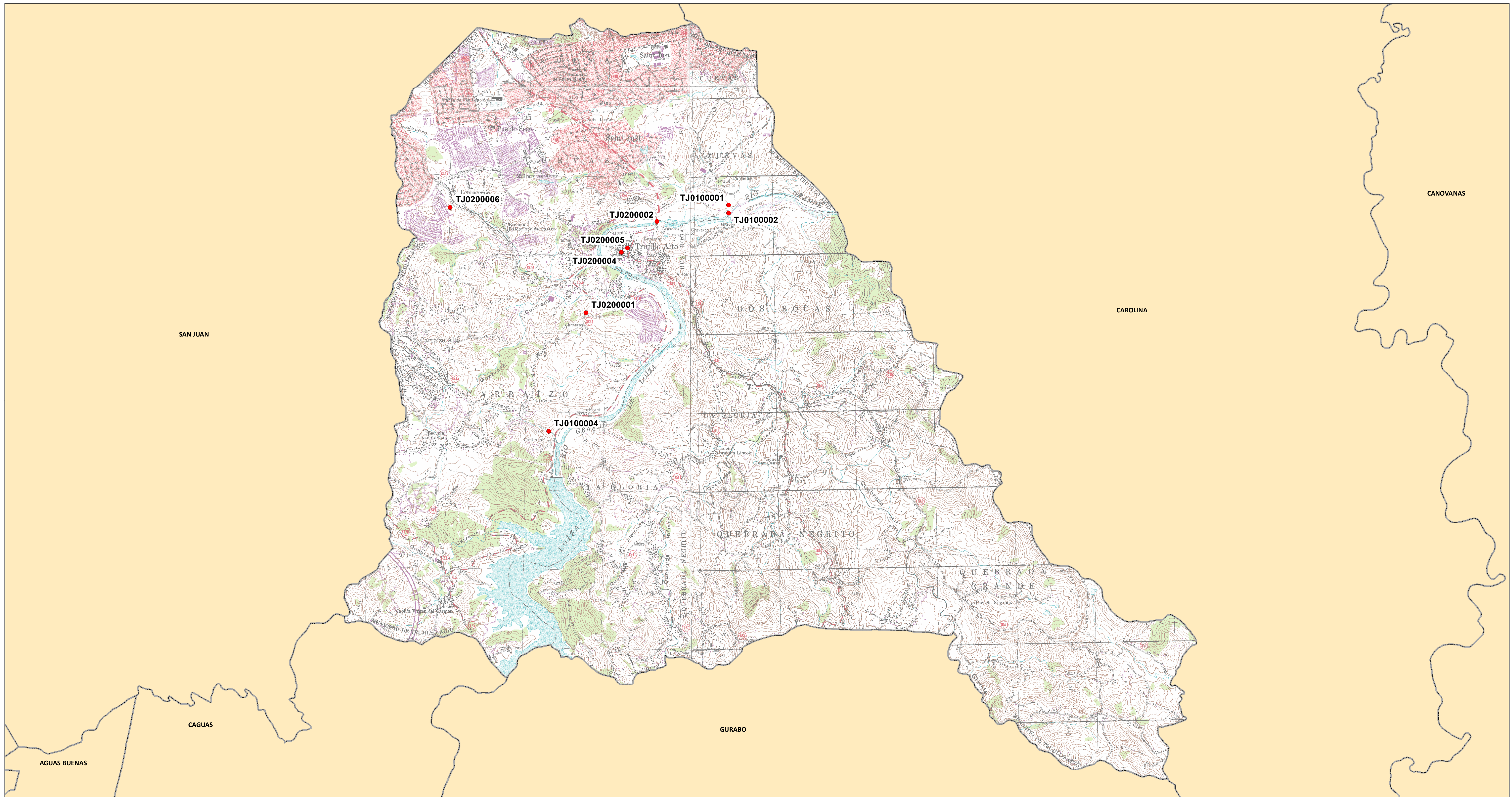


TJ0200004 (Parroquia Santa Cruz)

Bo. Barrio Pueblo

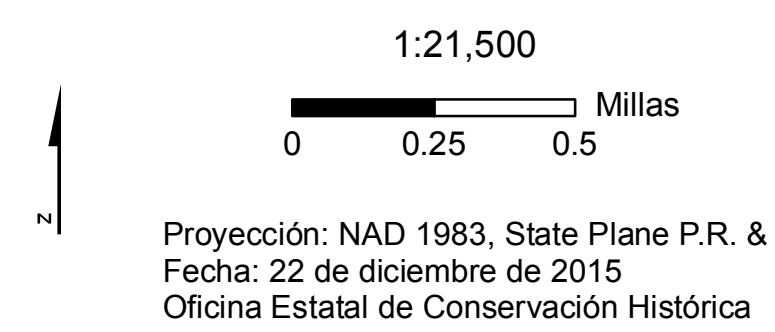
Para el siglo XVIII los vecinos de Trujillo Alto comenzaron a solicitar los permisos para construir la capilla. Construida para el año 1817, aproximadamente un año antes de la edificación de la casa alcaldía. Esta primera edificación fue hecha de madera y ladrillo y los predios fueron utilizados como cementerio, como era la costumbre hasta el 1829. Mas adelante, para el año 1928 fue reconstruida en hormigón, luego del azote del huracán San Felipe. Durante el huracán de San Ciprián el 26 de septiembre de 1932 se derrumbó una pared de la iglesia, y se reconstruyó el año siguiente. Se le hicieron las reparaciones que se ven actualmente en el año 1956. Hoy día el edificio todavía cumple su propósito como centro de reuniones para celebraciones religiosas en el corazón de Trujillo Alto. Coordenadas: 18°21'14.024"/66°0'28.276"

Sitios Arqueológicos, Municipio de Trujillo Alto

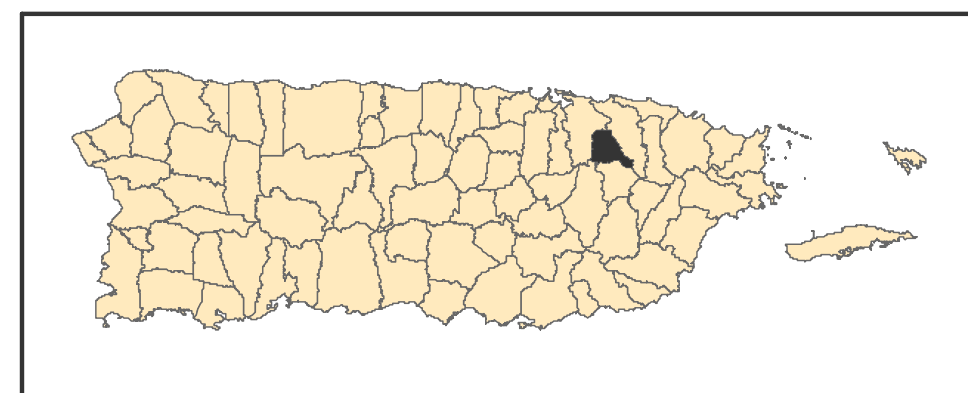
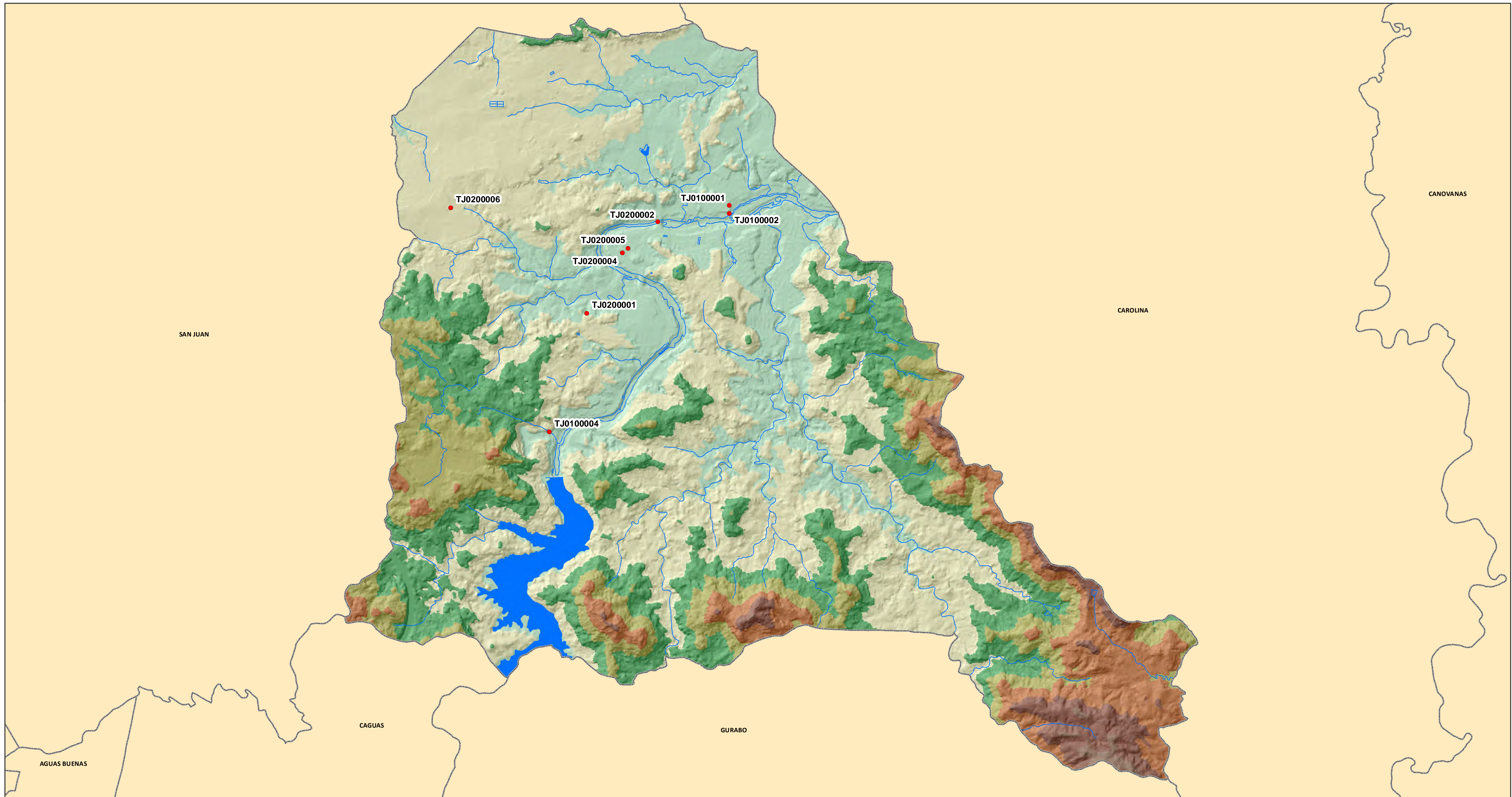


● Sitios Arqueológicos

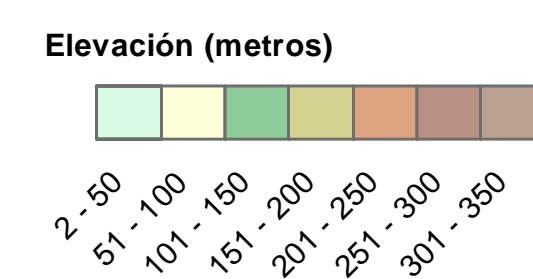
TJ0000000 es el campo Código de Recurso (TAG) en el listado Sitios Arqueológicos provisto.



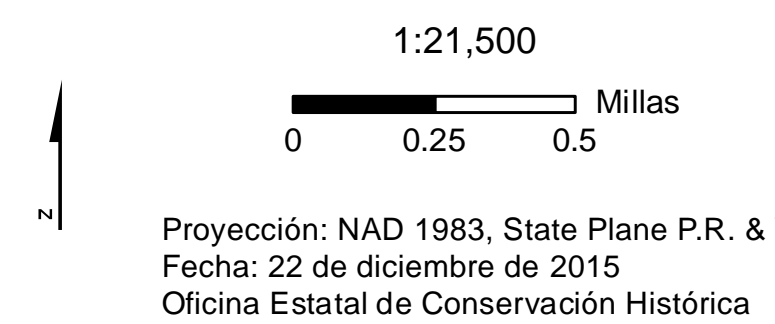
Sitios Arqueológicos, Municipio de Trujillo Alto



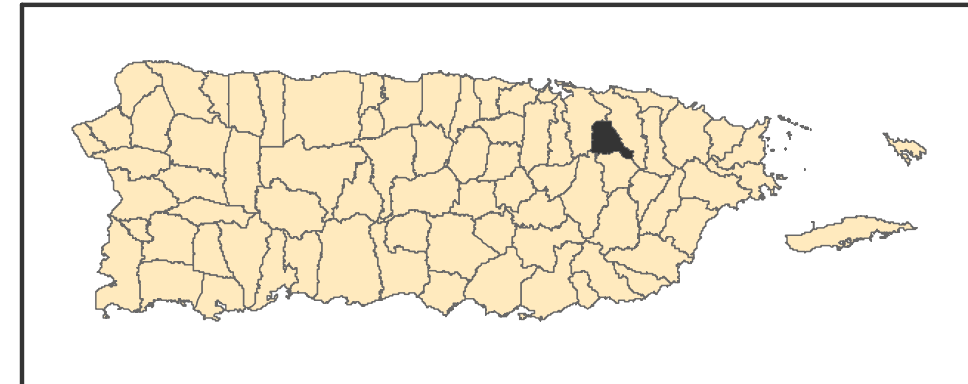
● Sitios Arqueológicos



TJ0000000 es el campo Código de Recurso (TAG) en el listado Sitios Arqueológicos provisto.



Sitios Arqueológicos, Municipio de Trujillo Alto



● Sitios Arqueológicos

TJ0000000 es el campo Código de Recurso (TAG) en el listado Sitios Arqueológicos provisto.

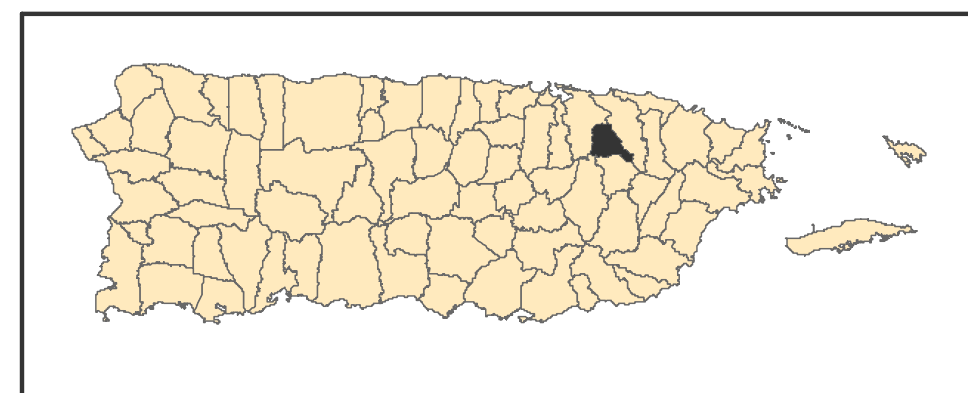
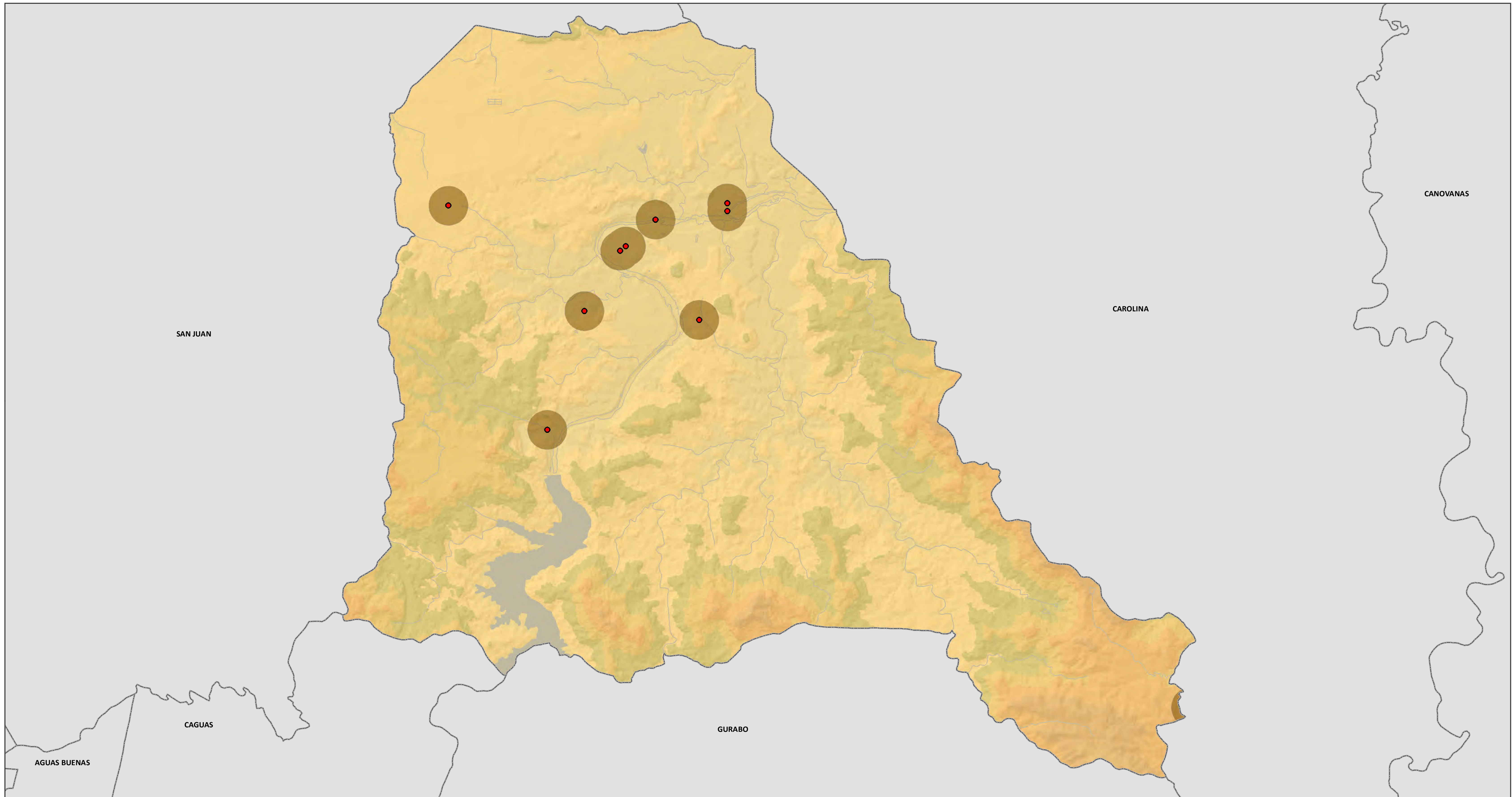
1:21,500

0 0.25 0.5 Millas

Proyección: NAD 1983, State Plane P.R. & V.I.
Fecha: 22 de diciembre de 2015
Oficina Estatal de Conservación Histórica

Sitios Arqueológicos, Municipio de Trujillo Alto

Areas de Conocida Alta Probabilidad de Hallazgo

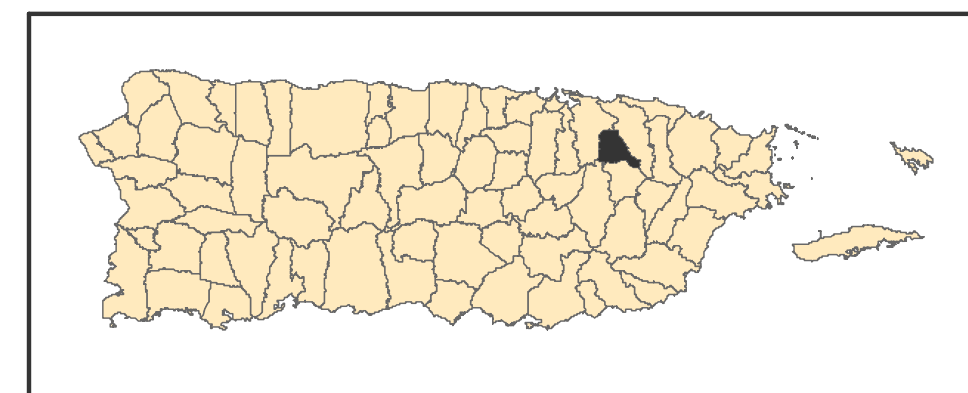
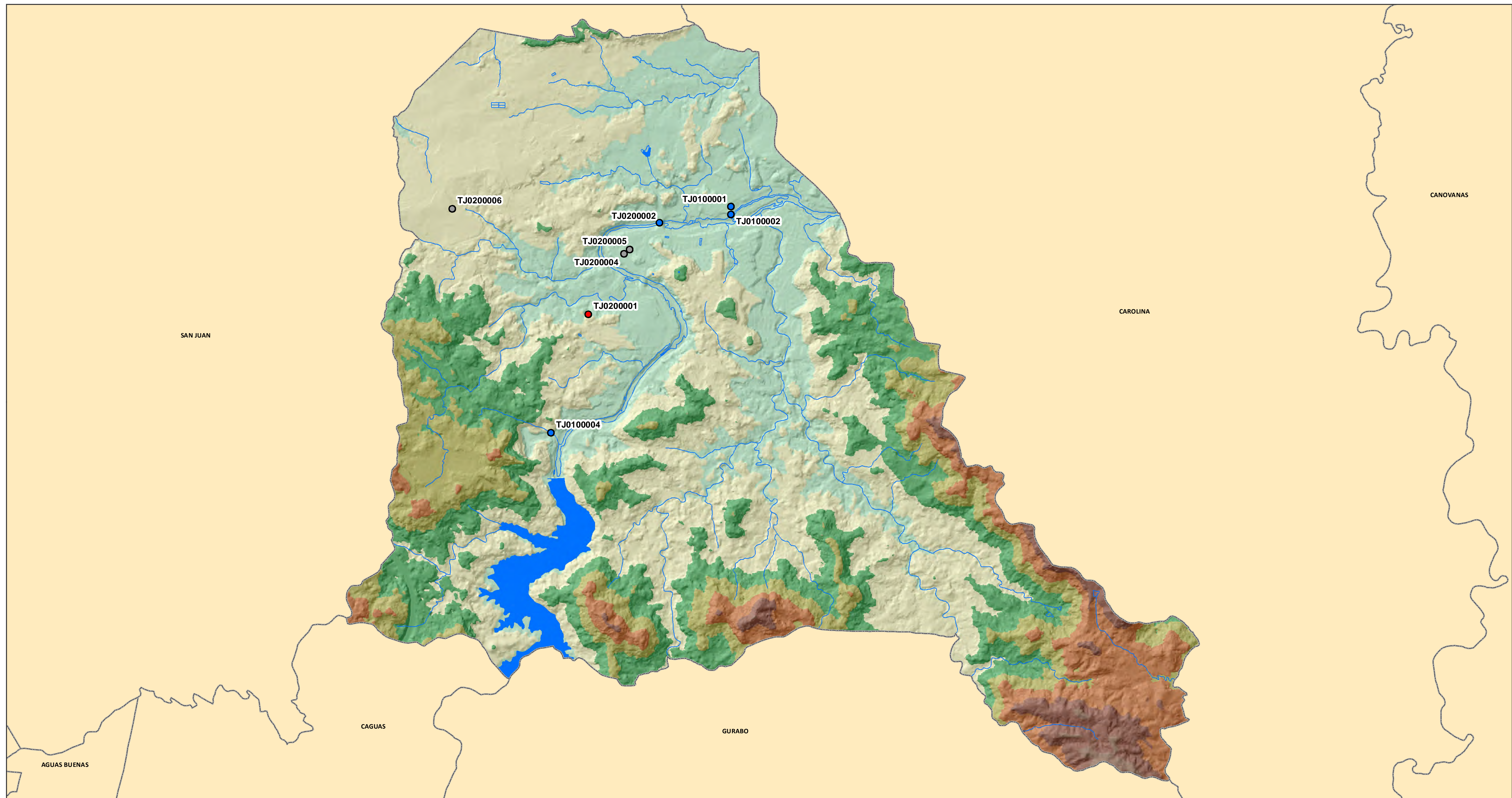


- Sitios Arqueológicos
- Hay Información Arqueológica en la OECH
- No Hay Información Arqueológica en la OECH

1:21,500

0 0.25 0.5
Millas

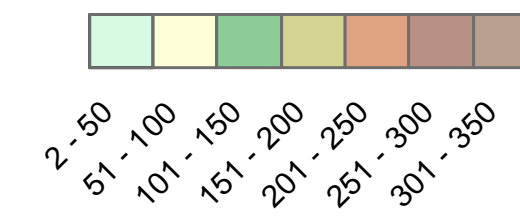
Proyección: NAD 1983, State Plane P.R. & V.I.
Fecha: 7 de enero de 2016
Oficina Estatal de Conservación Histórica



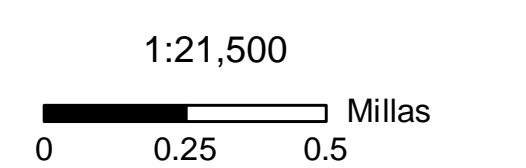
Tipo de Estudio

- Fase IB
- Otro tipo de estudio
- Desconocido

Elevación (metros)

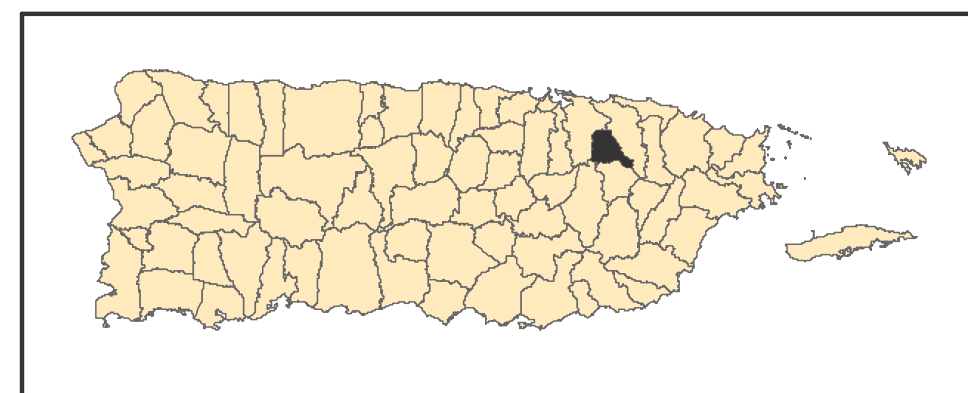
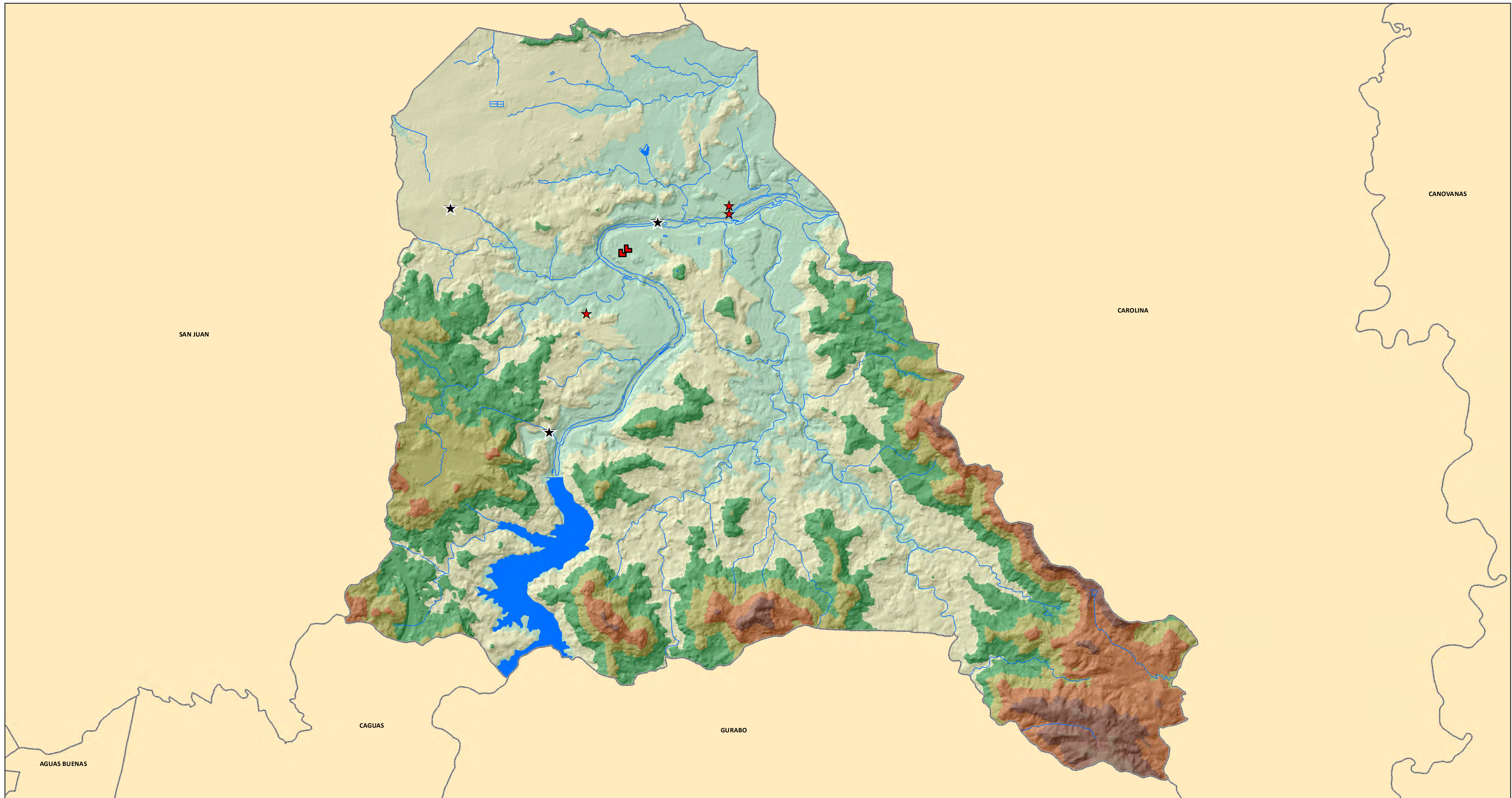


TJ0000000 es el campo Código de Recurso (TAG) en el listado Sitios Arqueológicos provisto.

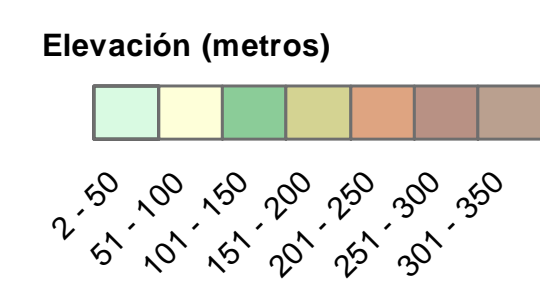


Proyección: NAD 1983, State Plane P.R. & V.I.
Fecha: 22 de diciembre de 2015
Oficina Estatal de Conservación Histórica

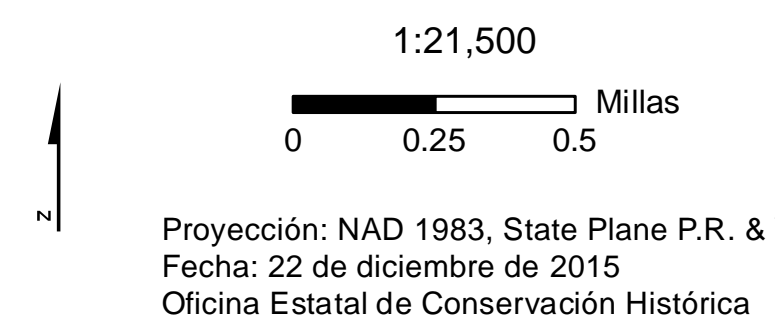
Sitios Arqueológicos, Municipio de Trujillo Alto Asociación Cultural



- Historico
- ★ Multicomponente
- ★ No Determinado

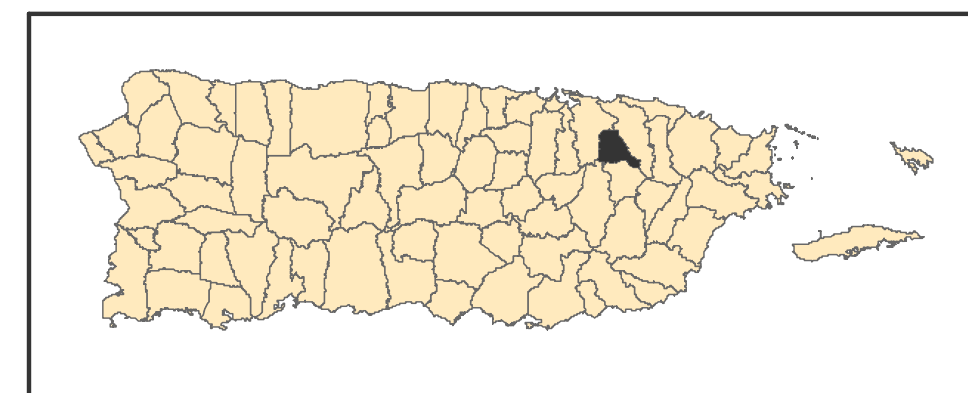
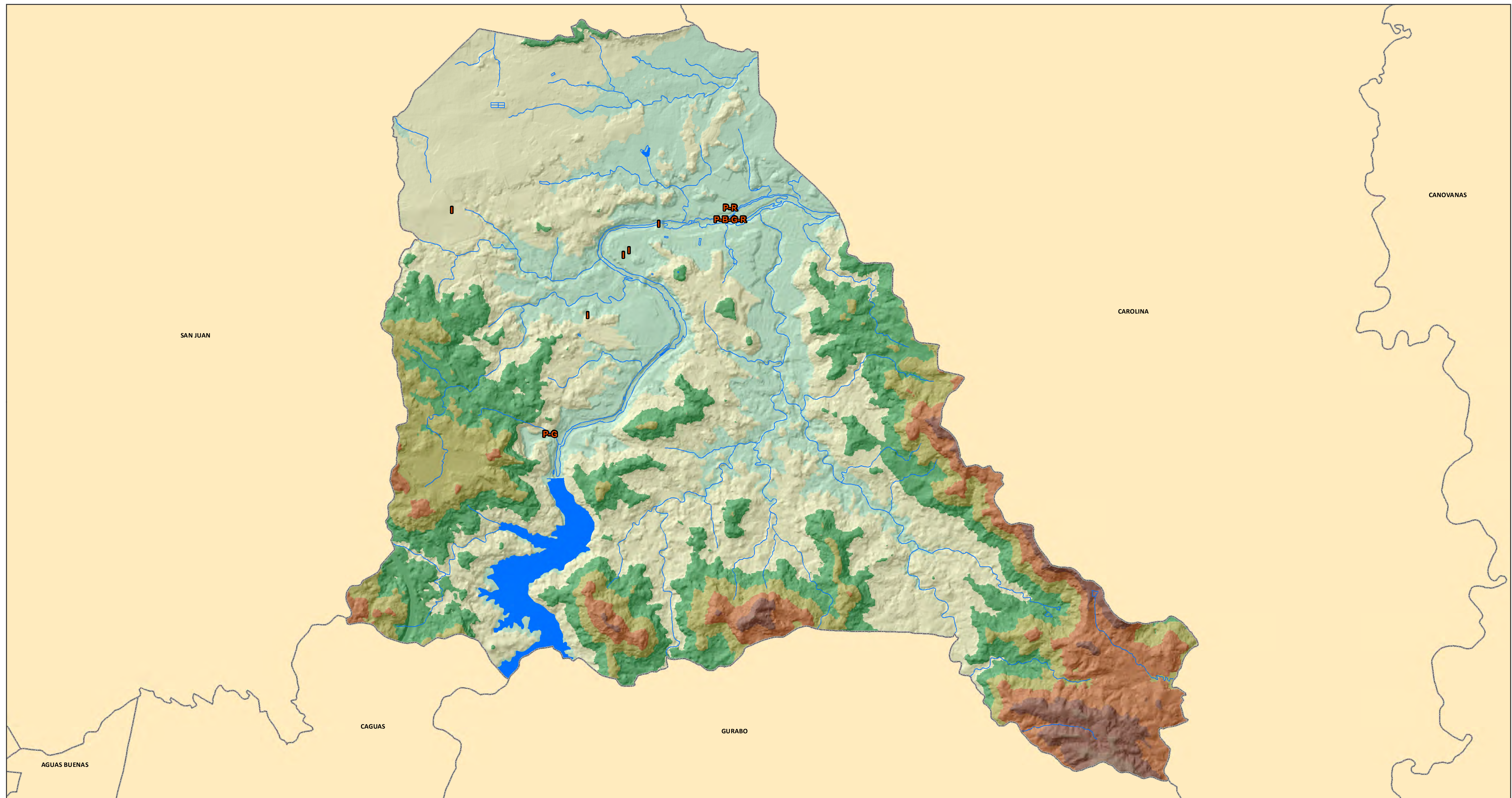


TJ0000000 es el campo Código de Recurso (TAG) en el listado
Sitios Arqueológicos provisto.

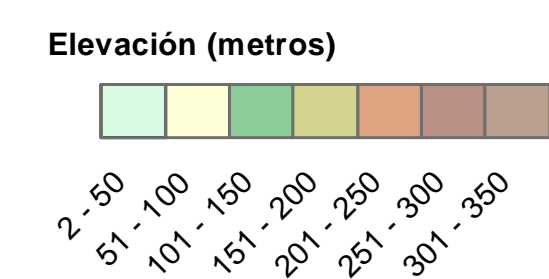


Sitios Arqueológicos, Municipio de Trujillo Alto

Tipología de Sitio



- | | | |
|----------------------|------------------------|---------------------|
| B Batey/Plaza | I Histórico | R Residuario |
| G Petroglifo | P Pre-histórico | |



Se muestra en el mapa la tipología correspondiente de cada sitio. Es posible que un sólo sitio tenga más de una tipología y por tanto será representado en el mapa con más de una letra. Ej.: Si el sitio es Residuario e Histórico, se representaría como "R-I".

