

### RESUMEN ARQUEOLÓGICO DEL MUNICIPIO DE UTUADO

El municipio de Utuado está localizado en la zona montañosa, específicamente en la región occidental de la Cordillera Central. Limita con Hatillo y Arecibo por el norte; al sur con Adjuntas y Ponce; al este con Ciales y Jayuya y al oeste con Lares. Utuado está dividido en 24 barrios y Utuado Pueblo, el centro administrativo y principal pueblo del municipio.

Utuado es uno de los pueblos donde mayor número de sitios arqueológicos han sido reportados, lo cual es indicativo, entre otras cosas, de una mayor densidad poblacional. En el inventario de sitios arqueológicos registrados en la Oficina Estatal de Conservación Histórica, aparecen 62 sitios donde se han identificado evidencias culturales del periodo aborigen. Entre estos sitios se encuentran restos de poblados con plazas ceremoniales o bateyes, cuevas y abrigos rocosos donde se han encontrado petroglifos, enterramientos y varios tipos de artefactos ceremoniales, y una gran cantidad de conjuntos de petroglifos grabados en rocas en los numerosos ríos de la región.

Es importante señalar que no se han reportado sitios arqueológicos pertenecientes al periodo Arcaico, el cual se caracteriza por grupos indígenas que no conocían la agricultura ni la confección de artefactos en barro. Tampoco se han localizado yacimientos indígenas pertenecientes a los primeros grupos agroalfareros (Saladoide o Igneri – 250 AC – 600 DC) que habitaron la Isla.

Los grupos aborígenes más antiguos descubiertos en Utuado pertenecen en su mayoría a la cultura Pre-Taina y Taina, con fechados estimados entre el 600 al 1200 DC el primero, y entre 1200 al 1500 DC el segundo. Sitios habitacionales y mixtos como Caguana, poseen cerámica de los estilos Ostiones Puro, Ostiones Modificado y Capa. El estilo Capa toma su nombre de la cerámica excavada y analizada por Rouse (1952) en este importante sitio arqueológico que fue incluido en 1992 en el Registro Nacional de Lugares Históricos. Otro sitio de gran importancia y que ha sido estudiado en tiempos más recientes es el conocido como Bateyes de Viví, en el barrio Viví Arriba. Este yacimiento contiene múltiples bateyes, tanto de forma

## Sitios Arqueológicos de Utuado

rectangular como ovalados, algunos visibles en la superficie actual y otros descubiertos durante el proceso de excavación arqueológica. Las excavaciones revelaron además elementos y artefactos de lítica y cerámica asociada al periodo estilístico Capa.

Por otro lado, este municipio, fundado hace 277 años (1739) y establecido como vecindario varios años antes, conserva una gran riqueza de recursos y lugares históricos mayormente relacionados a su pasado agrícola. Esparcidas por toda su jurisdicción se encuentran haciendas de café y los restos de sus maquinarias en distintos grados de preservación o deterioro. Otros recursos históricos que deben ser protegidos y preservados lo constituyen varios elementos de la infraestructura municipal pública, tales como puentes, edificios históricos, sistemas de drenajes y atarjeas históricas. Dos ejemplos de estos últimos los podemos ver en el Puente Blanco (1924) sobre el río Pellejas, en el barrio Arenas y la Iglesia San Miguel Arcángel (1872) en el casco urbano, frente a la plaza pública, ambos incluidos en el Registro Nacional de Lugares Históricos.

## Listado de Sitios Arqueológicos en el Municipio de Utuado

TAG*	Nombre del Sitio
UA0100001	U-1; Vega del Hoyo; el Hoyo; Vivi Arriba
UA0100002	Hamaca; U-2
UA0100003	Rouse 238; U-3
UA0100004	U-4; Hamaca III
UA0100005	Utuado #5 (Otoao); Rouse 117, Utuado #4
UA0100006	Paso Palma I; U-6
UA0100007	Paso Palmas II; U-7
UA0100009	Salto Arriba; U-9
UA0100010	Centro Ceremonial de Caguana, Utuado #7 de Rouse 1938; U-1
UA0100011	Los Chinos; U-11
UA0100012	Los Mercados; U-12.
UA0100013	Cueva Antonio 1
UA0100014	Cueva Antonio 2
UA0100020	U-20
UA0100022	U-22
UA0100023	U-23
UA0100027	Utuado #27 (Otoao); Rouse 510; Utuado #18
UA0100029	U-29 REVISAR ESTA FICHA
UA0100030	Cueva Mason; Cueva Abad; U-30; Otoao #30.
UA0100031	Cueva de los Muertos; U-31; Otoao #31
UA0100032	Cueva Pagan; U-32; Otoao #32.
UA0100033	Utuado #33; Otoao #33
UA0100034	Utuado #34; Otoao #34, Taller Petreo

\* TAG es el código de recurso utilizado por la Oficina Estatal de Conservación Histórica.

### Listado de Sitios Arqueológicos en el Municipio de Utuado

TAG*	Nombre del Sitio
UA0100035	Utuado #35; Otoao #35
UA0100036	U-36
UA0100037	U-37
UA0100039	U-39; Otoao #39
UA0100040	U-40; Otoao #40, Cueva Clara
UA0100041	U-41; Otoao #41, Cueva Oscura
UA0100042	U-42; Otoao #42
UA0100043	Utuado-43; Otoao #43, Cueva Montalvo
UA0100044	U-44; Utuado #44, Otoao #44
UA0100045	U-45: Utuado #45, Otoao #45
UA0100046	U-46; Utuado #46, Otoao #46
UA0100047	U-47; Utuado #47, Otoao #47, Cueva Camacho
UA0100051	U-51; Otoao #51
UA0100052	U-52; Otoao #52.
UA0100053	U-53; Utuado #53, Otoao #53
UA0100054	U-54; Utuado #54, Otoao #54
UA0100057	Los Morones; U-57; Utuado #57, Otoao #57
UA0100058	U-58; Utuado #58, Otoao #58.
UA0100059	U-59; Utuado #59, Otoao #59
UA0100060	Utuado #60, Otoao #60.
UA0100064	Utuado #64; Otoao #64.
UA0100065	Utuado #65, Otoao #65
UA0100074	U-74

\* TAG es el código de recurso utilizado por la Oficina Estatal de Conservación Histórica.

### Listado de Sitios Arqueológicos en el Municipio de Utuado

TAG*	Nombre del Sitio
UA0100075	U-75
UA0100076	U-76
UA0100077	U-77
UA0100078	U-78
UA0100079	U-79
UA0100080	Otoao #8; U-8
UA0100081	U-81
UA0100082	U-82
UA0100083	U-83
UA0100084	U-84
UA0100085	Mural del Sol
UA0100086	P-5 (Daubón)
UA0100087	P-22 (Daubón)
UA0100088	P31 (Daubón)
UA0100089	Finca Polito-Parcela 14
UA0200001	Ruinas Hacienda Feo (o Mattei)
UA0200002	Iglesia San Miguel Arcángel
UA0200003	Puente Blanco / Puente Núm. 152

\* TAG es el código de recurso utilizado por la Oficina Estatal de Conservación Histórica.



### UA0100001

### Bateyes de Viví

Bo. Viví Arriba

El recurso cultural conocido como Bateyes de Viví (UA-1), fue incluido en el Registro Nacional de Lugares Históricos en el año 2007. Se trata de un sitio arqueológico precolombino de gran importancia que retiene una integridad substancial en sus componentes.

La existencia de este yacimiento fue reportada en el 1916 y ha sido muy visitada por arqueólogos desde entonces. Entre los años 2004 al 2006 se llevaron a cabo excavaciones arqueológicas formales. El yacimiento contiene múltiples bateyes indígenas, algunos de forma rectangular y otros ovalados, algunos visibles en la superficie actual y otros descubiertos durante el proceso de excavación arqueológica. Las excavaciones revelaron además elementos y artefactos de lítica y cerámica. La cerámica documentada se asocia al periodo estilístico Capa. Curiosamente, se documentó lo que aparentan ser construcciones correspondientes a distintos momentos en el tiempo, lo que sugiere una larga ocupación.

Los trabajos arqueológicos en este sitio arrojaron también información sobre los petroglifos visibles en algunas de las piedras de los bateyes. Estos fueron fotografiados y dibujados a escala como parte de la documentación científica de diversos aspectos del yacimiento. El periodo de ocupación de Bateyes de Viví se estima es de AD 1260 al 1450. Este sitio es uno de los ejemplos de yacimientos con múltiples estructuras indígenas que aún perduran en nuestra Isla y que poseen un gran potencial de contribuir al entendimiento de esas culturas precolombinas.



### UA0100010

## Parque Ceremonial Indígena de Caguana

Bo. Caguana

El Parque Ceremonial Indígena Caguana (UA-10) está localizado en un terraplén de forma triangular, al este del Río Tanamá, en el barrio Caguana de Utuado. Pertenece al Período IV Cerámica Capá (1200-1500 AD) y consta de diez bateyes rodeados por piedras. Su construcción data de la última parte del período prehistórico y estuvo ocupado por los indios Taínos, aun luego de la llegada de los españoles a la Isla en el siglo XV. El parque es el centro ceremonial más grande de Puerto Rico y de las Antillas.

Las primeras investigaciones arqueológicas en Caguana se llevaron a cabo bajo la dirección del Dr. Franz Boas, en 1915, para la New York Academy. Los Dres. Robert T. Aitken y J. Alden Mason estuvieron a cargo de los estudios científicos. Mason descubrió catorce alineamientos de piedras que formaban bateyes. Concluyó que éste era un centro ceremonial que dominaba la región de Utuado.

Cuando Mason publicó sus hallazgos, Irving Rouse escribió un apéndice describiendo la colección de artefactos, que databan de la época inmediata a la colonización de Puerto Rico, tales como vasijas, figuras y cuentas de huesos. Las vasijas se identificaron como pertenecientes a los grupos culturales Ostiones y Capá. En 1938, Rouse realizó nuevas excavaciones encontrando vasijas estilo Ostiones y Capá, entre otros artefactos similares a las encontradas por Mason.

# Sitios Arqueológicos de Utuado

## Fichas Descriptivas - Muestrario

Finalmente, en 1949, el Dr. Ricardo Alegría, entonces director del Centro de Investigaciones Arqueológicas de la Universidad de Puerto Rico, reexaminó el lugar y evaluó la posibilidad de abrirlo al público. En esa oportunidad se recobraron sobre mil vasijas, además de alfarería colonial española, fragmentos de collares de piedras, cemies pequeños, un molino de piedra, fragmentos de piedra ígnea, hachas, un dujo y un mortero, ambos de piedra.

En 1955, el Instituto de Cultura Puertorriqueña adquirió el Parque Ceremonial de Caguana y comenzó su restauración. Aunque no se han reconstruido todos los bateyes, el sitio mantiene gran parte de su integridad.





### UA0100013

### Cueva Antonio

Bo. Santa Rosa / Caguana

El sitio arqueológico conocido como Cueva Antonio I (UA-13) está ubicado en el barrio Caguana, en terrenos propiedad del Sr. Cecilio “Chilo” González. Consiste de una cueva con dos cámaras y dos entradas (este y oeste) que cruzan un mogote de un lado a otro; posible razón por la que se le dio el nombre de “Cerro Hueco”. La cámara Oeste es oscura y húmeda y tiene medidas de 33.3 x 19 metros. La cámara Este es más clara y mide 26 x 18.6 metros. Esta fue excavada en 1915 por el arqueólogo Robert T. Aitken, quien excavó y removió un total de veinte enterramientos e informo haber removido todo el suelo original de la cueva. Ambas cámaras están conectadas por una apertura de 3 metros de ancho. El área donde ubica este recurso cultural forma parte del sistema del río Tanamá. Esta cueva es un ejemplo de los recursos arqueológicos y del potencial de estudio que se puede esperar de otras cuevas en esta región de mogotes.



### UA0200002

## Iglesia San Miguel Arcángel

Bo. Pueblo

La Iglesia San Miguel Arcángel en Utuado (UA-101) se empezó a construir en 1872. Su construcción se hizo en el estilo neoclásico, finalizándose la misma en 1878. Está levantada sobre el nivel de la plaza, lo que le permite una hermosa vista del pueblo y de las montañas que la rodean. Unas anchas e impresionantes escaleras conducen del nivel de la calle al atrio.

La planta original, en forma rectangular, consistía de tres naves separadas por arcadas en mampostería. Estas fueron removidas en 1965 y sustituidas por una estructura metálica con un techo de hormigón que cubre un solo espacio.

La fachada integra dos torres de inspiración griega. Las torres en la fachada se conocen como westwerk (entrada monumental en la fachada occidental con torres, vestíbulo y capilla hacia donde, por tradición, miraban las fachadas). La torre de la izquierda tiene un reloj y la torre de la derecha tiene cuatro arcos. Ambas torres terminan con una cúpula con linterna octagonal.

El pórtico, de orden toscano, incluye elementos tales como métopas, triglifos, gotas, dentículos y un pedimento. Se utilizó sillería para definir las esquinas de las torres y las fachadas y para modular la composición de las mismas. Una cornisa con dentículos rodea la estructura y le da unidad a las fachadas.

# Sitios Arqueológicos de Utuado

## Fichas Descriptivas - Muestrario

La estructura mantiene las paredes exteriores originales y el ábside con su cúpula de ladrillos. El exterior no ha sufrido grandes cambios y aún conserva su apariencia original.

La Iglesia San Miguel Arcángel fue incluida en el Registro Nacional de Lugares Históricos el 10 de diciembre de 1984



### UA0200003

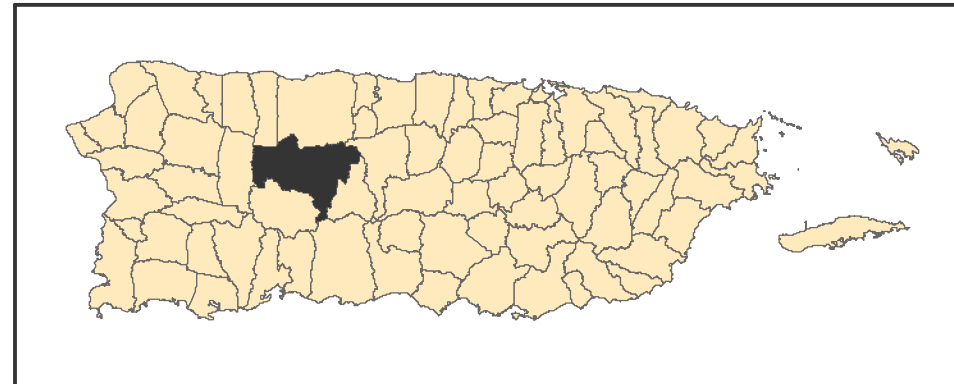
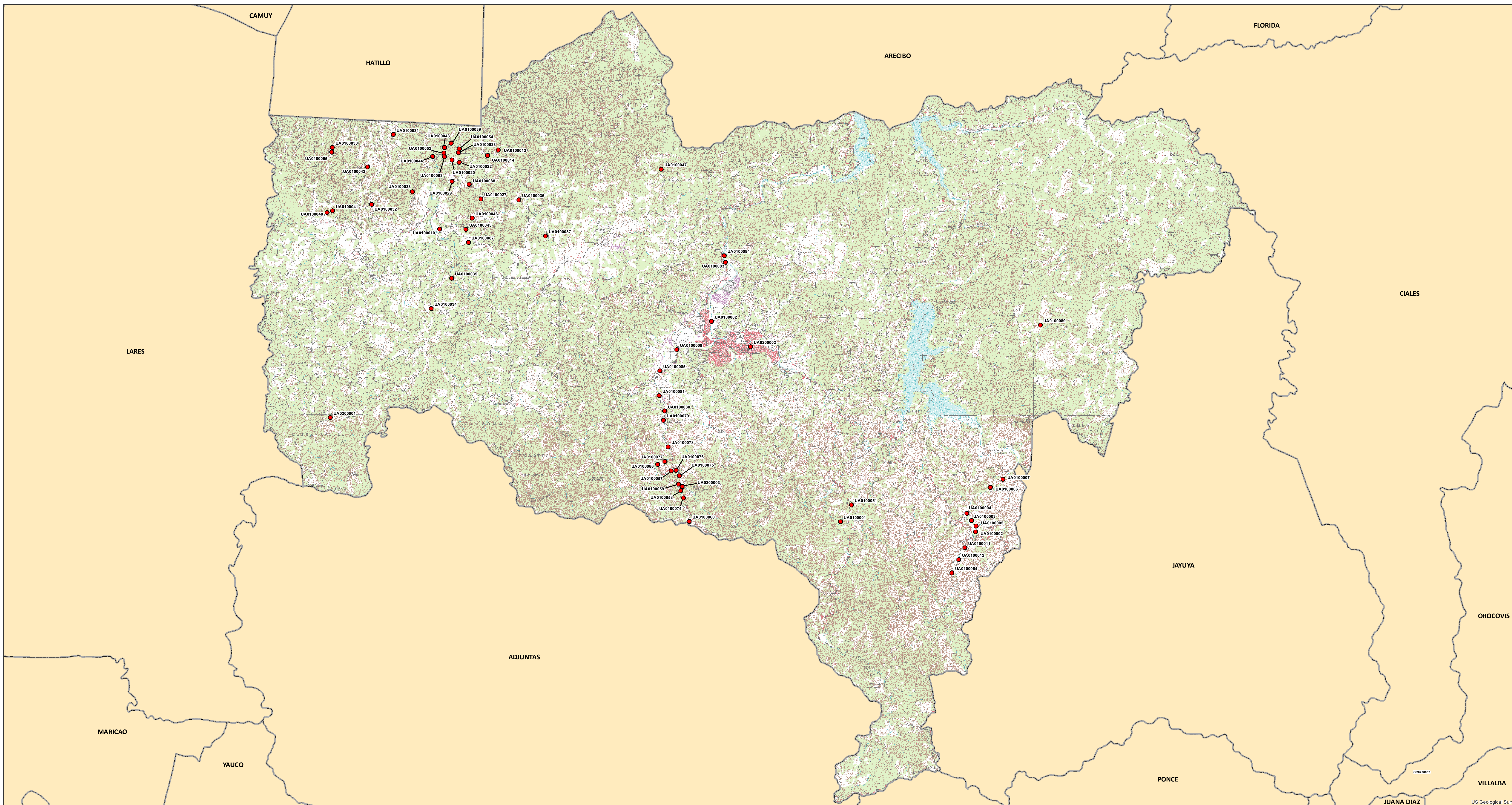
### Puente Blanco / Puente Núm. 152

Bo. Arenas

Esta elegante estructura de concreto y arco elíptico cruza el río Pellejas en el barrio Arenas, a una altura de 33 pies, y está ubicado en el kilómetro 48.1 de la carretera número 10, entre Adjuntas y Utuado. El Puente Blanco (UA-102), incluido en el Registro Nacional de Lugares Históricos en 1995, fue construido en 1924, para comunicar los pueblos de Utuado y Adjuntas. Anteriormente, en esa ruta existió una carretera no pavimentada, comenzada en el siglo XIX, que servía como enlace con la carretera de Ponce a Arecibo. Este puente, diseñado por Rafael Nevaes y construido por Martín Aparicio a un costo de \$23,786 dólares, mejoró la comunicación con las comunidades del café en el interior de la Isla.

Los muros frontales y de enlace ostentan sobre un fondo de agregado expuesto, relieves lisos y blancos de elementos verticales entre la cornisa de coronamiento y las caras del arco, las cuales tienen el mismo tratamiento. Una balaustrada blanca, que termina en parapetos ornamentados en hilera, corona la estructura y le da su nombre. En relieve, sobre fondo de agregado expuesto en la clave del arco, aparece la fecha de construcción.

Esta estructura y su entorno han sufrido pocas alteraciones desde su periodo e importancia. El puente retiene un alto grado de integridad en el diseño, mano de obra, sentimiento, asociación, materiales y contexto. Todas estas cualidades hacen que sea estéticamente atractivo.

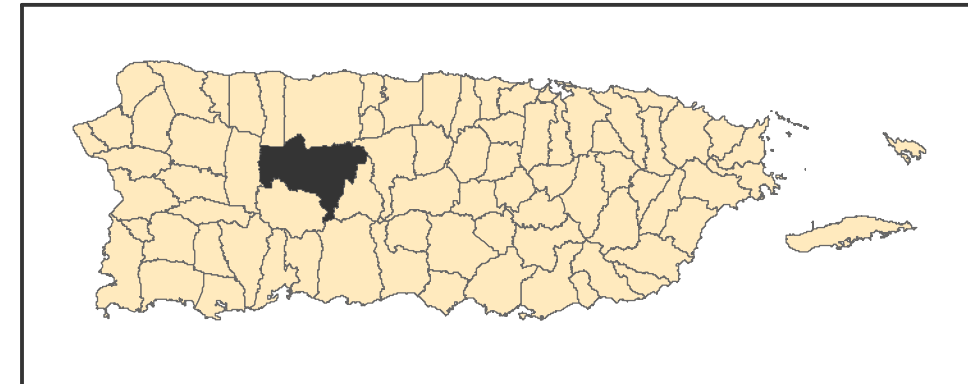


● Sitios Arqueológicos

UA0000000 es el campo Código de Recurso (TAG) en el listado Sitios Arqueológicos provisto.

1:47,500  
0 0.5 1 Millas  
N  
Proyección: NAD 1983, State Plane P.R. & V.I.  
Fecha: 15 de agosto de 2016  
Oficina Estatal de Conservación Histórica

# Sitios Arqueológicos, Municipio de Utuado



● Sitios Arqueológicos

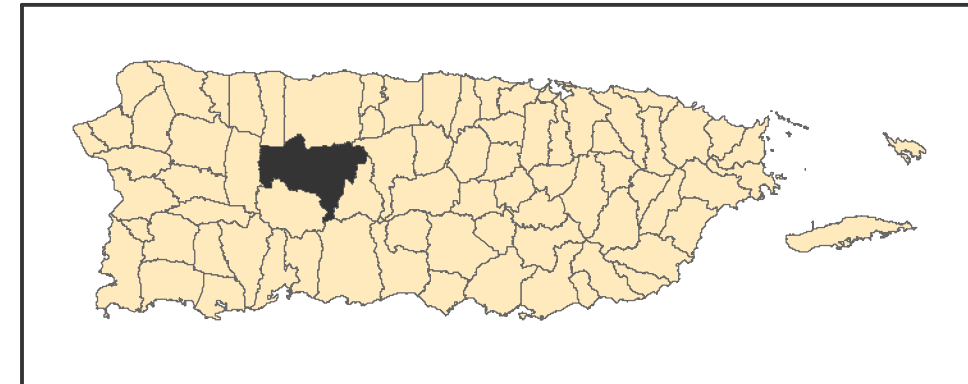
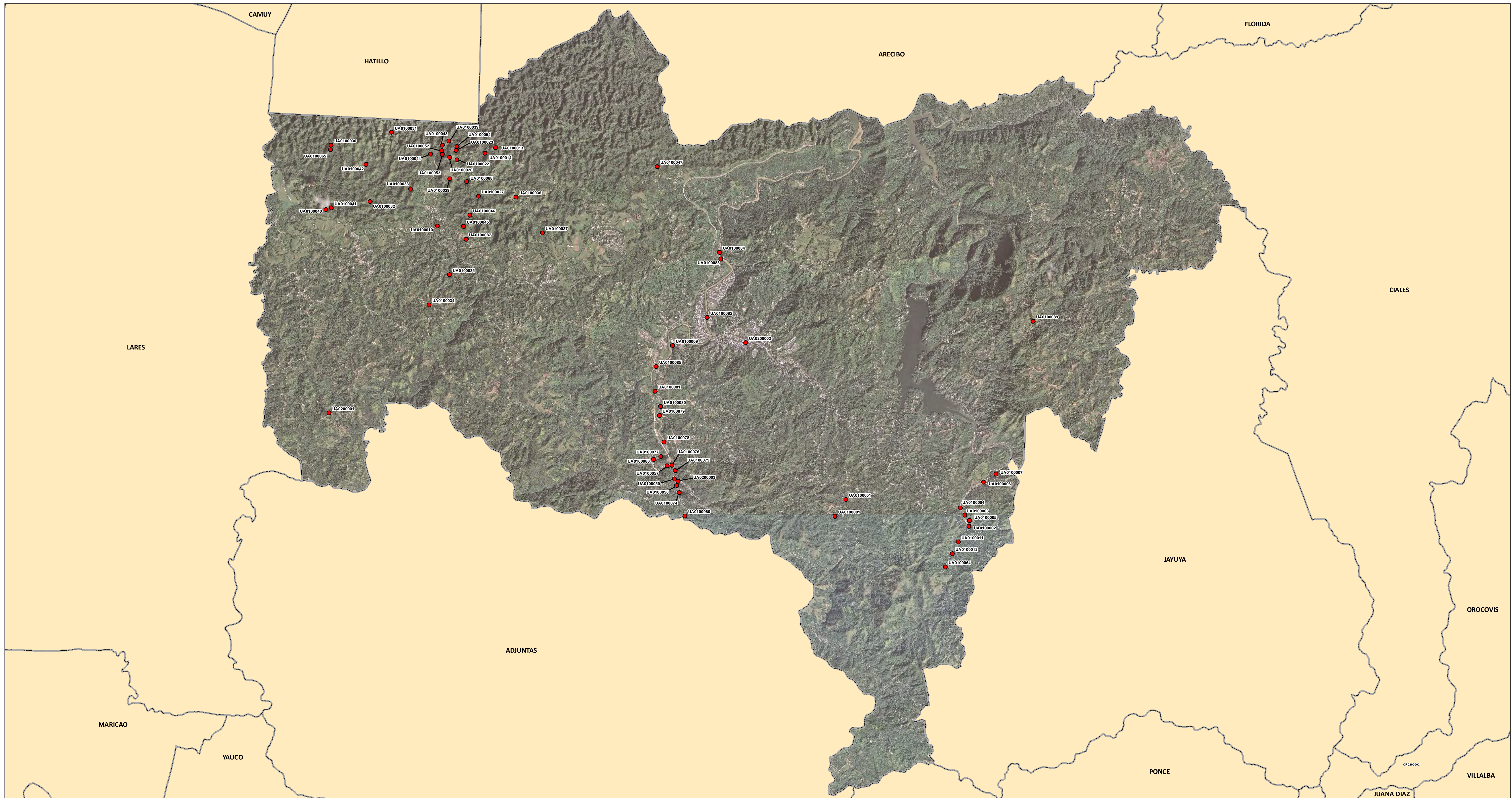
UA0000000 es el campo Código de Recurso (TAG) en el listado Sitios Arqueológicos provisto.

1:47,500

0 0.5 1 Millas

Proyección: NAD 1983, State Plane P.R. & V.I.  
Fecha: 15 de agosto de 2016  
Oficina Estatal de Conservación Histórica

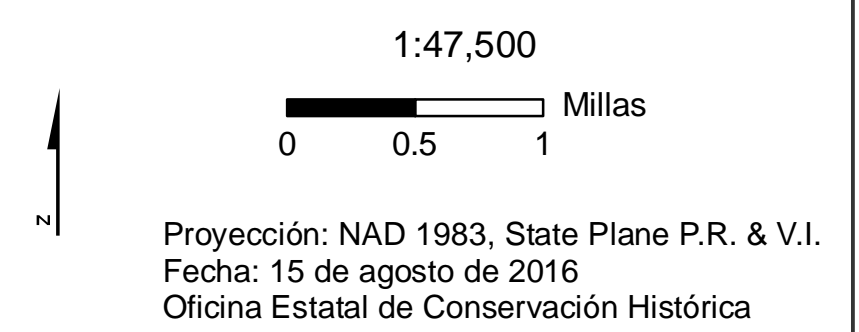
# Sitios Arqueológicos, Municipio de Utuado



● Sitios Arqueológicos

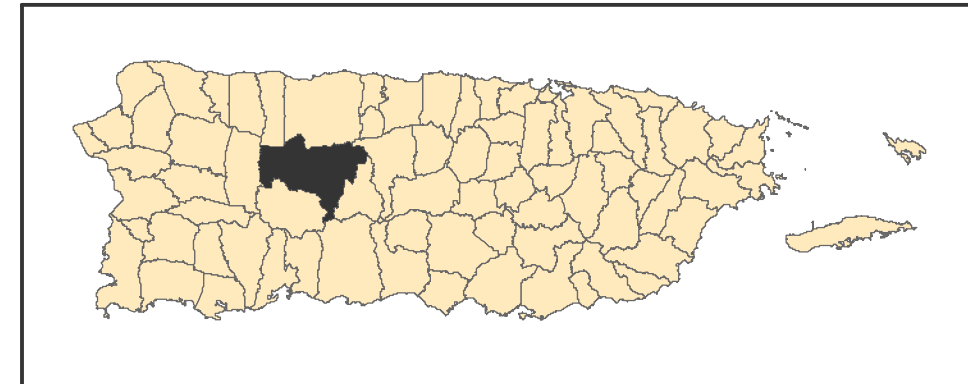
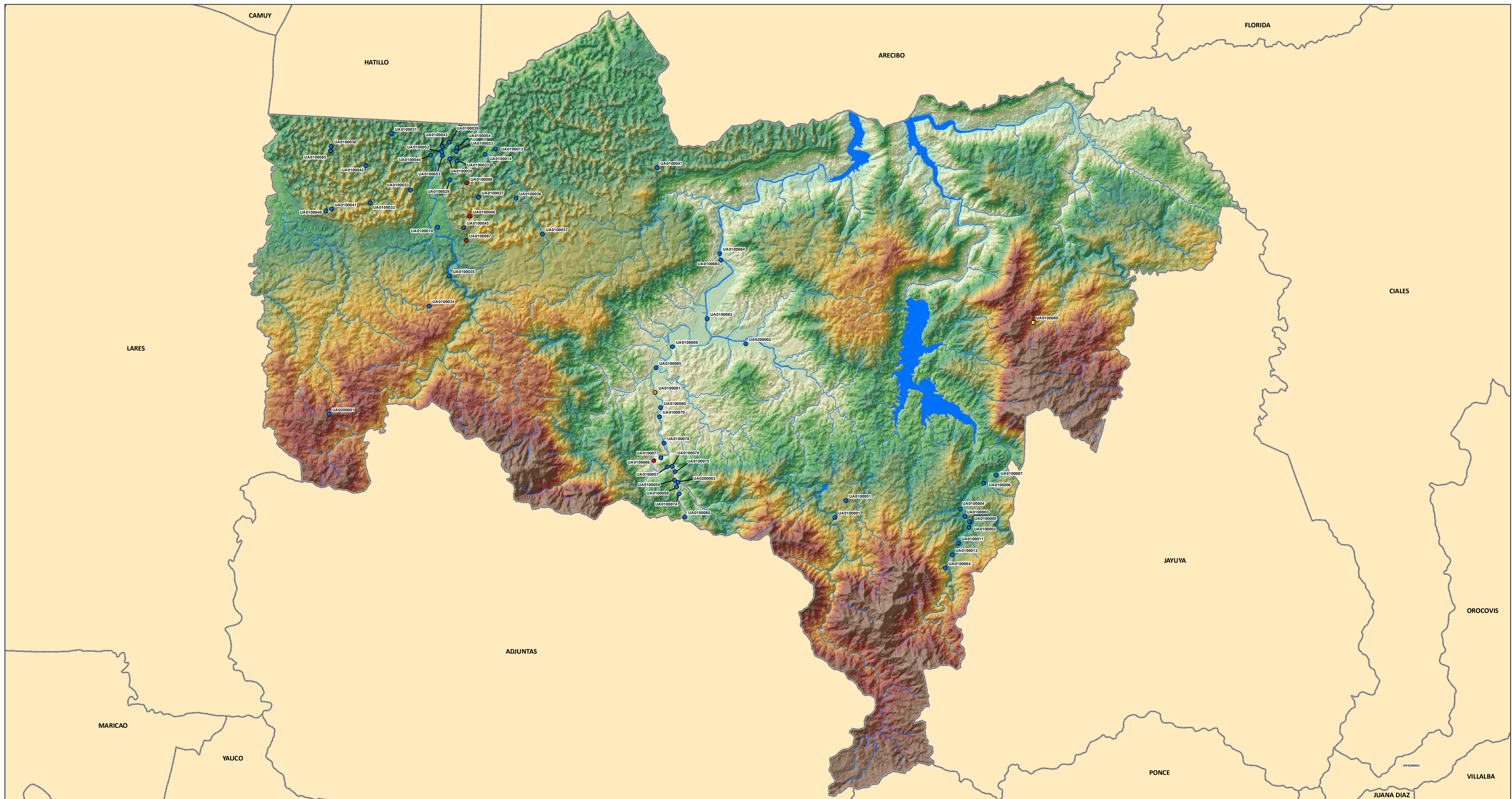
UA0000000 es el campo Código de Recurso (TAG) en el listado Sitios Arqueológicos provisto.

Se muestra en el mapa fotografías aéreas de los años 2009 y 2010.



# Sitios Arqueológicos, Municipio de Utuado

## Documentación Arqueológica



- Fase IA
- Fase IA-IB
- Fase IB
- Otro tipo de estudio

UA0000000 es el campo Código de Recurso (TAG) en el listado Sitios Arqueológicos provisto.

1:47,500

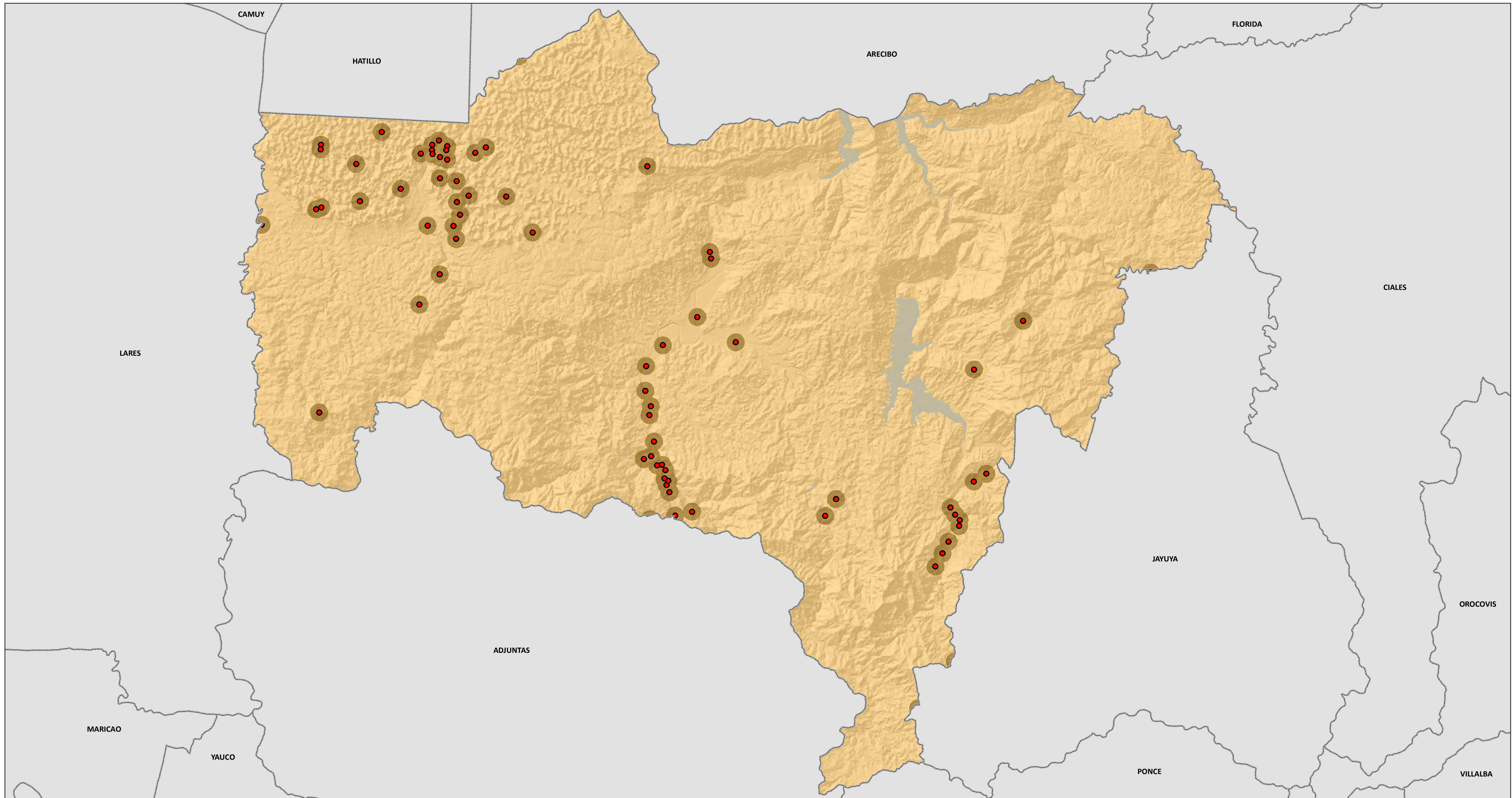
0 0.5 1 Millas

Proyección: NAD 1983, State Plane P.R. & V.I.  
Fecha: 15 de agosto de 2016  
Oficina Estatal de Conservación Histórica



# Sitios Arqueológicos, Municipio de Utuado

## Areas de Conocida Alta Probabilidad de Hallazgo



- Sitios Arqueológicos
- Hay Información Arqueológica en la OECH
- No Hay Información Arqueológica en la OECH

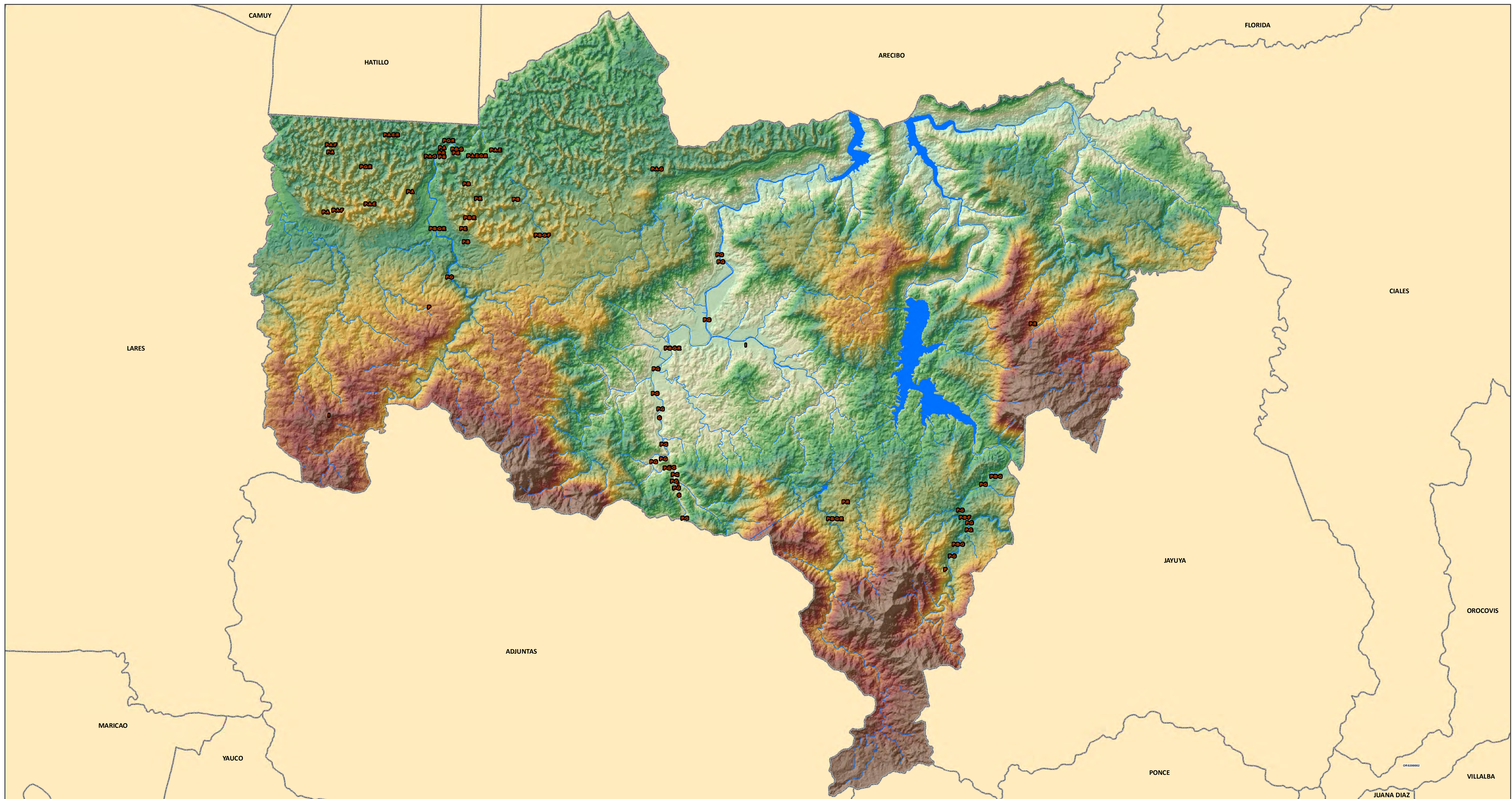
1:47,500

0 0.5 1 Millas

Proyección: NAD 1983, State Plane P.R. & V.I.  
Fecha: 15 de agosto de 2016  
Oficina Estatal de Conservación Histórica

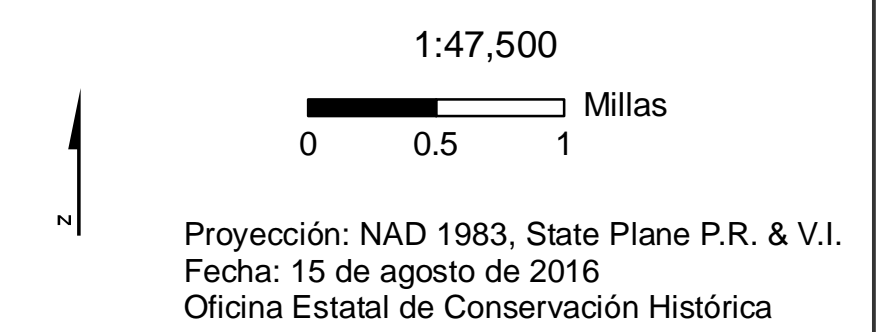
# Sitios Arqueológicos, Municipio de Utuado

## Tipología de Sitio



- |                          |                        |                     |                        |
|--------------------------|------------------------|---------------------|------------------------|
| <b>A</b> Abrigo / Rocoso | <b>E</b> Enterramiento | <b>G</b> Petroglifo | <b>P</b> Pre-histórico |
| <b>B</b> Batey / Plaza   | <b>F</b> Pictografía   | <b>I</b> Histórico  | <b>R</b> Residuario    |

Se muestra en el mapa la tipología correspondiente de cada sitio. Es posible que un sólo sitio tenga más de una tipología y por tanto será representado en el mapa con más de una letra. Ej.: Si el sitio es Residuario e Histórico, se representaría como "R-I".



# Sitios Arqueológicos, Municipio de Utuado Asociación Cultural



- ◆ Cerámico
- Chicoide
- Histórico
- Ostionoide
- Taino Capa
- ★ Multicomponente
- ★ Por determinar

1:47,500

0 0.5 1 Millas

Proyección: NAD 1983, State Plane P.R. & V.I.  
Fecha: 15 de agosto de 2016  
Oficina Estatal de Conservación Histórica